

MAISONS & AMBIANCES

LE MAGAZINE SUISSE POUR LE DESIGN, L'ARCHITECTURE ET L'INTÉRIEUR

M/A

NUMÉRO 5 / 2025

# REFUGES ALPINS

*Réveiller l'esprit chalet*

**FOOD**

*Restaurants, cuisine  
et salle à manger*

**DESIGN**

*Le style romand*

DÉCEMBRE / JANVIER / FÉVRIER  
CHF 8.50



9 771422 847009

05



ACOMET® | DES SOLUTIONS  
SANS LIMITE



Quand l'extérieur et l'intérieur ne font qu'un.  
Nos baies vitrées minimalistes 100% sur mesure.





## ÉDITORIAL

Une certaine suissitude souffle sur cette édition d'hiver. Elle s'incarne dans des rituels réinventés, comme un sauna suivi d'un plongeon glacé aux Bains des Rives à Lausanne (p. 14). Elle s'observe dans une architecture alpine repensée, née d'un engouement pour les petits habitats d'altitude (p. 66). En Suisse romande, le chalet de Plans-sur-Bex ou le mayen de Bruson allient confort et sobriété traditionnelle, tandis que la Cabane Tortin, signée du Norvégien Snorre Stinessen, adopte les codes du luxe hôtelier.

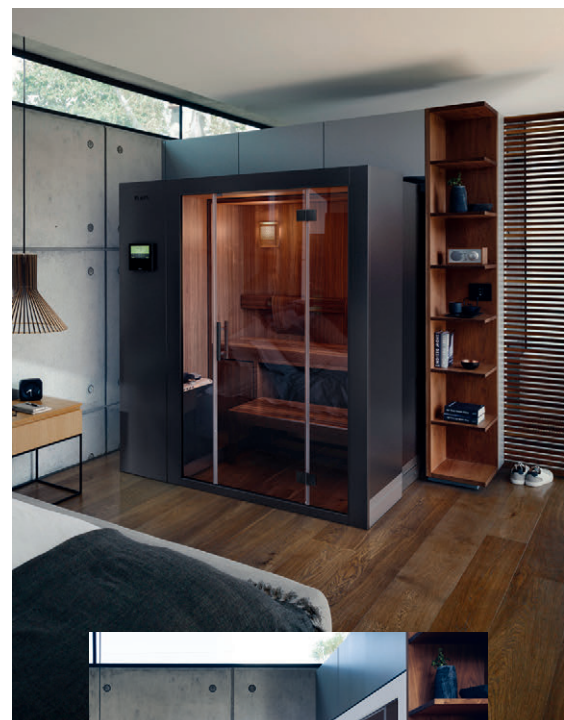
Dans les Grisons, des créateurs inspirés livrent aussi leur interprétation du chalet suisse. La décoratrice Miriam Frowein chahute le genre dans un style maximaliste, coloré et british (p. 30). Toujours à Klosters, les bureaux Think Architecture et Atelier Zürich réhabilitent un petit immeuble locatif en une vaste maison alpine, ouverte sur le paysage (p. 38). Gastronomie et hôtellerie s'imposent également comme de beaux terrains d'expression. Le chef Andreas Caminada offre au Schloss Schauenstein une expérience aussi culinaire qu'esthétique, après une rénovation menée par Space Copenhagen (p. 54). Dans le même esprit, la restauration multiplie les adresses qui jouent la carte design ou cosy, de Zurich à Gstaad en passant par Montheron (p. 18).

S'il est question dans ces pages de fierté helvétique, elle refuse le repli et les carcans. À Paris, le Valaisan Kévin Germanier conjugue haute couture et upcycling. À Bienne, le collectif Monokini insuffle au graphisme suisse un féminisme punk. Et chez Fabien Roy, l'amour du bois mène au design contemporain (p. 58). Leurs objets fétiches, et toutes les créations désirables de ce numéro, rappellent qu'un design fort naît avant tout d'un regard juste et sensible, avant d'être local.

Bonne lecture !

**MARIE-F DUFIEF**  
Rédactrice

## LE BIEN-ÊTRE AU BOUT DES DOIGTS



Le sauna déployable S1 crée  
une oasis de bien-être dans  
n'importe quel logement.

Configurer maintenant:



# KLAFS

Expositions  
Berne | Bâle | Montreux | Zurich | Zoug





**IWC Ingenieur.  
Form und Technik.**







**Ingenieur Perpetual Calendar 41, Ref. 3449**

Avec ses proportions harmonieusement équilibrées, la nouvelle Ingenieur Perpetual Calendar 41 suscite une question : le designer horloger Gérald Genta avait-il pressenti, dans les années 1970, que Kurt Klaus développerait son légendaire calendrier perpétuel ? L'intemporalité du design s'accorde en effet parfaitement avec un calendrier dont la phase de lune est mécaniquement programmée pour 577,5 ans. Il serait dommage de dissimuler une telle prouesse technique. C'est pourquoi nous avons rendu visible le calibre de manufacture IWC 82600, doté d'un système de remontage Pellaton, de composants en céramique et d'un rotor squeletté, à travers un fond en verre saphir. **IWC. Engineered.**



66 Dans un vallon des Alpes vaudoises, *LR Architectes* a transformé ce chalet classé d'intérêt patrimonial.

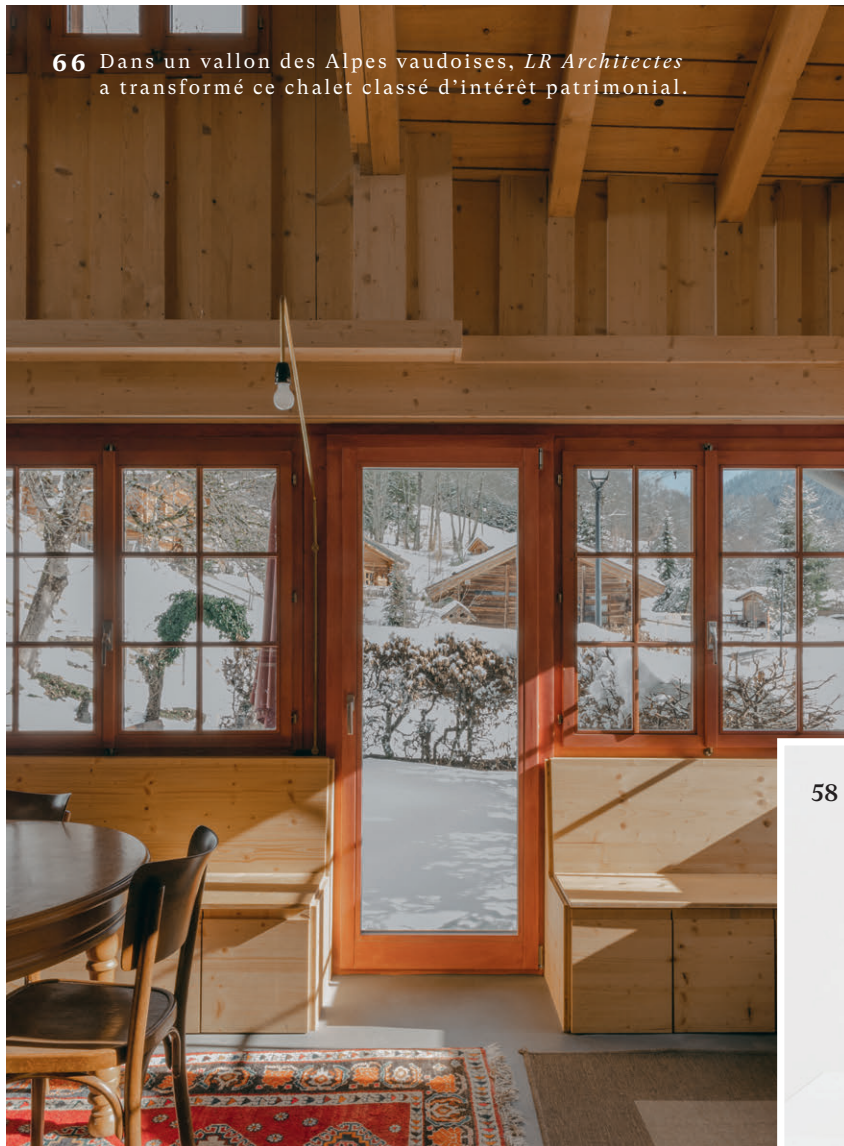


Photo © Timothé Beuret

46 « Home from Home » de *Charlotte Taylor* aux 3 Days of Design de Copenhague.



58 Tabouret MAZEL, **Risou.**



Photo © Noé Cottier

Photo © Elizabeth Heltoft

Photo © Nicolas Mathéus



88 Au bord du lac de Zurich, une cuisine dessinée sur mesure par *Spring Concepts*.



# SOMMAIRE

## DANS LE VISEUR

- Objets de désir **10**
- Scroll & style : le café **12**
- Rituels collectifs à Lausanne **14**
- Travaux féminins **16**
- Quatre restaurants suisses **18**
- Cent ans d'Art déco **24**
- Salons d'hiver **26**

## INTÉRIEUR

- Le maximalisme alpin,  
selon Miriam Frowein **30**

## ARCHITECTURE

- À Klosters,  
une transformation audacieuse **38**

## HABITAT ET DESIGN

- Salle à manger **46**

## STUDIO PROJECT

- Dans les Grisons, une rénovation  
signée Space Copenhagen **54**

## LE ZOOM

- Design helvète,  
trois créateurs romands à suivre **58**

## REPÉRAGES

- Réinventer le chalet suisse **66**

## PORTRAIT

- Acomet **84**

## SPÉCIAL

- Cuisine **88**

## POINT FORT

- Chauffage et technologie **104**

## OBJECTIF CONSTRUIRE

- Villa avec accès au lac **108**
- Une maison pour le présent  
et l'avenir **110**
- Architecture claire  
au design intemporel **112**

## DIVERS

- Meuble de l'année **80**
- Scènes intérieures **86**
- Chronique **114**

**BAUTEC**  
**SAVOIR-FAIRE-GARANTI**



**Bautec: Votre partenaire pour  
l'architecture, la gestion de la  
construction et objets d'invest-  
issement.**



Nous vous accompagnons de  
manière efficace et compétente à  
votre habitation, de l'idée à la  
remise des clés.

En savoir plus sur [www.bautec.ch](http://www.bautec.ch)

**BAUTEC**

ETOY VD • BUSSWIL BE • BUCHS AG





Numéro 05/25

**DÉCEMBRE – JANVIER – FÉVRIER**

Prochaine parution 01/26

**26 FÉVRIER 2026**

**36<sup>e</sup> ANNÉE • FONDATEUR:**

**BENJAMIN STÄHLI**

En couverture

**À KLOSTERS, LA RÉHABILITATION  
SINGULIÈRE D'UN LOCATIF**

**EN MAISON PRIVÉE**

Photo

**GAELE LE BOULICAUT / LIVING INSIDE**

Éditeur

**ÉDITIONS ETZEL SA • AV. DE RUMINE 4**

**1005 LAUSANNE, SUISSE**

**TÉL. +41 (0)21 311 16 00**

**WWW.MAISONS-ET-AMBIANCES.CH**

**INFO@EDITIONS-ETZEL.CH**

Comptes de chèques postaux 50-188 50-3

Service des abonnements

**WWW.MAISONS-ET-**

**AMBIANCES.CH/ABO**

**ABO@EDITIONS-ETZEL.CH**

**TÉL. +41 (0)21 311 16 00**

Prix à l'unité **CHF 8.50 • € 8.-**

Abonnement **CHF 35.- (5 NUMÉROS)**

**CHF 65.- (10 NUMÉROS) TVA INCLUSE;**

**PORT NON INCLUS**

**POUR L'ÉTRANGER)**

Suivez-nous!



**MAISONSETAMBIANCES**

**MAISONSETAMBIANCES.CH**

Directeur de publication

**THOMAS STÄHLI**

Responsable des ventes

et de la production

**SARAH STÄHLI**

Rédactrice en chef

**CORINE STÜBI**

**CORINE.STUBI@EDITIONS-ETZEL.CH**

Rédaction

**MARIE-FRANÇOISE DUFIEF,**

**VIRGINIE LE MOIGNE, CHRISTELLE MICHEL,**

**MARCO COSTANTINI**

Collaborateurs réguliers

**CAROLINE CORTHAY, ALEXANDRE LANZ,**

**KARINE MONIÉ, LAURENT PEYRON, ANNE**

**SWYNGHEDAUW, KIRSTEN HÖTTERMANN,**

**SILJA CAMMARATA, URSULA BÜNTER,**

**HANNAH KRAUTWALD**

Ont collaboré à ce numéro

**TIMOTHÉ BEURET, BÉNÉDICTE DRUMMOND,**

**YVES GARNEAU, ZHANNA JACQUIER,**

**GAELE LE BOULICAUT, ALBRECHT VOSS,**

**JOACHIM WICHMANN**

Publicité pour la Suisse romande

**ALINEA EDITION SÀRL • MYRIAM HOFER GLATZ**

**INFO@ALINEAEDITION.CH**

**4, RUE DE L'INDUSTRIE**

**1020 RENENS • TÉL. +41 (0)21 634 44 24**

Publicité pour l'Italie

**MEDIA & SERVICE • VIA GIOTTO 32**

**IT-20145 MILANO • TÉL. +39 02 4800 6193**

**INFO@IT-MEDIASERVICE.COM**

Régie publicitaire

pour la Suisse allemande et l'Allemagne

**ETZEL-VERLAG AG • KNONAUESTRASSE 56**

**6330 CHAM/ZG • TÉL. +41 (0)41 785 50 85**

**HANSRUEDI HOFER**

**HANSRUEDI.HOFER@ETZEL-VERLAG.CH**

**MARCEL HABLÜTZEL**

**MARCEL.H@ETZEL-VERLAG.CH**

**DENNIS POPOVIC**

**DENNIS.POPOVIC@ETZEL-VERLAG.CH**

**NICO STÄHLI**

**NICO.STAEHLI@ETZEL-VERLAG.CH**

Publicité pour la Scandinavie

**JB MEDIA INTERNATIONAL APS • NYHAVN 21, 2.TV**

**1051 COPENHAGUE, DANEMARK**

**TÉL. +45 21 43 75 18 • MPE@JBMEDIA.DK**

Administration ventes publicitaires

**CHIARA IMFELD**

**CHIARA.IMFELD@ETZEL-VERLAG.CH**

Art Direction et layout:

**EMPHASE SÀRL • WWW.EMPHASE.CH**

Photolithographie

**WWW.BPMEDIA.CH**

Impression **AVD GOLDACH AG**

**9403 GOLDACH**



**IMPRIMÉ SUR DU PAPIER**

**CERTIFIÉ FSC**

**EN FAVEUR DE LA GESTION**

**DURABLE DES FORÊTS**

**Tirage 19 000 EXEMPLAIRES**





photo Giovanni Gastel

Canapé **Standard** de Francesco Binfaré.

Les dossiers et accoudoirs «intelligents», ajustables au choix, offrent un maximum de confort. Le système d'assise est modulable pour répondre à tous les besoins.

Table **Brasilia** de Fernando et Humberto Campana.

Une mosaïque d'éclats de miroir. Chaque pièce est unique et faite à la main.

# edra

THE GREATEST COMFORT, ELEGANCE AND PERFORMANCE

switzerland@edra.com @edra.official

**edra.com**



## OBJETS DE DÉSIR

IL EST TEMPS DE SUCCOMBER AUX PLUS BELLES TENTATIONS HELVÉTIQUES  
À OFFRIR OU À GARDER POUR SOI.

CORINE STÜBI

## ↓ Mythique

Évolution compacte du modèle des années 1970, la nouvelle montre **INGENIEUR AUTOMATIC 35** d'**IWC Schaffhausen** touche la corde sensible des amateurs de belles mécaniques. Trois variations, dont celle-ci en or rouge 750/1000, dévoilent le calibre 47110 à remontage automatique dans un boîtier de ø35 mm au fond transparent.

iwc.com



## L'exception Suisse

↓ Depuis Lausanne, **Vincent Mazenauer** poursuit une carrière internationale dans le design ultraluxe. Son cabinet **ILIADÉ**, autoédité à huit exemplaires, est fabriqué en marbre et en argent par des artisans d'art au nord de l'Italie et en France.

vincentmazenauer.com



Photo © Demian Tschumi

↓ **Mara Tschudi**, designer textile zurichoise et coloriste hors pair, s'associe à l'entreprise familiale **Kramis** pour réaliser ce tapis de la collection **TERRA**, assurément réjouissant. 100% laine, tufté main.

maratschudi.ch

et kramis-teppich.ch



## Sauvage

## JEUX DE PLIS



↑ Créées à l'origine pour l'exposition « Design Heads », en marge de l'édition 2025 d'Art Genève, les lampes **DEUX MAINS ET DIX DOIGTS** en aluminium brossé de **Karen Pisoni** sont désormais commercialisées en série limitée. [pisoni-lab.ch](http://pisoni-lab.ch)



## Alliage National

Un chronographe **EL PRIMERO** (1969) de **Zenith** décliné aux couleurs d'**USM**, c'est la collab dont tout le monde parle. Ou lorsqu'un classique de l'histoire du design suisse rencontre une icône horlogère. [zenith-watches.com](http://zenith-watches.com)



Photo © Sabine Hess

RETOUR  
AUX  
SOURCES

↑ Si une partie de sa production est éditée par Hay ou Muuto, **Dimitri Bähler** travaille régulièrement avec des galeries sur des projets personnels. À l'instar de **PERGOLA** pour **Second Nature Projects** à Zurich. Une suite d'objets uniques en bois – banc, tables d'appoint – que le designer biennois a sculptés dans une vieille table de famille. [secondnature.ch](http://secondnature.ch)





photo Giovanni Gastel

Canapé **Grande Sofice** de Francesco Binfaré.

Dossiers « intelligents » légèrement modulables, lignes douces, courbes parfaites, une douceur extraordinaire: éléments fondamentaux pour un confort total et une élégance intemporelle.  
Le système d'assise est modulaire pour satisfaire toutes exigences.

Table **Brasilia** de Fernando et Humberto Campana.

Une mosaïque d'éclats de miroir. Chaque pièce est unique et faite à la main.

# edra

THE GREATEST COMFORT, ELEGANCE AND PERFORMANCE

switzerland@edra.com @edra.official

**edra.com**



# SCROLL & STYLE

CAPSULES, FILTRES OU MACHINES À LEVIER... LE CAFÉ S'OFFRE AUJOURD'HUI UN ESPACE RÉSERVÉ. SUR LES RÉSEAUX, LE COIN CAFÉ S'IMPOSE COMME UN NOUVEL INCONTOURNABLE DE L'INTÉRIEUR CONTEMPORAIN STYLÉ ET HAUTEMENT INSTAGRAMMABLE.

CAROLINE CORTHAY

→ **BÂLE** /  
Seyit Ibili  
@ses\_s3yit



↑ **ZÜRICH** / Valeria Yacoubian  
@valeria\_ian



« Ce n'est pas seulement un coin pratique pour poser la machine et les tasses. J'y vois surtout un espace de rituel. »

KATARZYNA



↑ **POLOGNE** / Katarzyna Będzińska  
@minimaliving



↑ **ALLEMAGNE** / Kim Feyen  
@kimipossible

Posé sur une enfilade scandinave, mis en scène sur un sideboard de designer ou installé dans une niche pensée comme un écrin... Le café s'émancipe de la cuisine et crée un nouvel espace : le « coffee corner », pratique, esthétique, presque cérémoniel.

Les pressés misent sur les capsules, les obsessionnels pèsent chaque gramme et contrôlent la température, les rebelles reviennent au geste manuel et les romantiques patientent devant un filtre à l'ancienne.

Mais au-delà des styles et des goûts, le coffee corner devient un terrain d'expression, entre rituel intime et petit geste créatif.

→ **ZÜRICH** / Annabel  
@a.bel.home

« Pour lui, c'est l'endroit où il peut s'immerger dans l'art de préparer le café – son cérémonial du matin.

Et pour moi, c'est le plaisir quotidien du cappuccino. »



Vous les voyez partout, mais vous les aimez malgré tout. Avec le hashtag #maisonsetambianceschezmoi, nous suivons ces objets de design qui habitent les intérieurs en Suisse et ailleurs.





# Manyara

Iconic Award

Headquarter: Alexander - Bretz - Straße 2 D-55457 Gensingen  
Tel. 0049-6727-895-0 info@bretz.de bretz.fr

Bretz



# RITUELS COLLECTIFS

QUAND LES JOURS RACCOURCISSENT ET QUE LE STRATUS S'INSTALLE EN PLAINE, RIEN DE TEL QUE DE S'OFFRIR UN BON BAIN DE VAPEUR SUIVI D'UN PLOUF DANS LE LAC GLACÉ. À LAUSANNE, LES BAINS DES RIVES VOUS ACCUEILLENENT DANS UN COCON DOUILLET SUR LA PLAGE DE BELLERIVE D'OCTOBRE À MARS.

TEXTE CHRISTELLE MICHEL  
PHOTOS MATTHIEU CROIZIER



Derrière ce concept, six femmes issues des milieux entrepreneuriaux et coopératifs lausannois. Ce sont les bureaux d'architectes TW et RGB (formés par cinq d'entre elles) qui en gèrent la construction, à la suite de l'appel à projets de la Ville. Les Bains s'articulent autour de trois éléments : une grande yourte, pour l'accueil, la salle de repos et la buvette, puis deux plus petites pour les saunas. Un container fait office de vestiaires. Ces différents modules sont reliés entre eux par une structure d'échafaudage en forme de croix, ouvrant une double perspective sur le lac et sur la piscine attenante. Tout l'enjeu réside dans la structure éphémère des lieux : facilement montable, démontable et stockable, elle doit aussi résister à la météo hivernale. Le chantier est marqué par la durabilité : on privilégie des matériaux de réemploi et l'autoconstruction. Et on mise sur la collaboration avec des entreprises et des artisans locaux. La décoration intérieure associe du mobilier de seconde main et de belles pièces des amis et amies designers ou artistes. Un projet collaboratif et convivial qui cultive le bien-être pour toutes et tous !

*bainsdesrives.ch*

ARCHITECTURE :

RGB architectes, *rgbarchitectes.ch*

Teodori Wellinger Architectes, *tw-architectes.ch*

« Nous apprenons au fur et à mesure à gérer les défis posés par cette architecture éphémère, tout en œuvrant à créer une parenthèse de sérénité. »

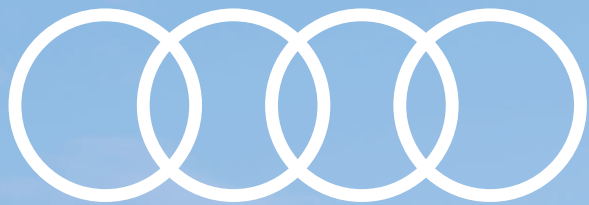
MÉLANIE ROUGE,  
ARCHITECTE CHEZ RGB

↑ Tel un phare dans la nuit avec sa grosse sphère lumineuse, la tour de la structure en échafaudage permet de repérer l'emplacement des Bains de loin.



Bois clair, feutre, laine de mouton... les yourtes et le mobilier reprennent les mêmes codes : matériaux naturels, teintes claires et textures douces pour une atmosphère cosy à souhait. Sur la droite, la séparation mobile est de l'artiste *Simon Deppierraz*.



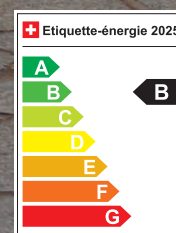


# Électrisante sous tous les angles

## La nouvelle Audi Q6 Sportback e-tron

Apparence puissante, design avant-gardiste  
et 100% électrique

**Audi** Vorsprung durch Technik



Audi Q6 Sportback e-tron performance, 305 ch,  
16,0-18,3 kWh/100 km, 0 g CO<sub>2</sub>/km, cat. B



# TRAVAUX FÉMININS

EN SUISSE, LES TEXTILES ET LES BEAUX PAPIERS DE CRÉATRICES RÉENCHANTENT LA SAISON.  
MORCEAUX CHOISIS.

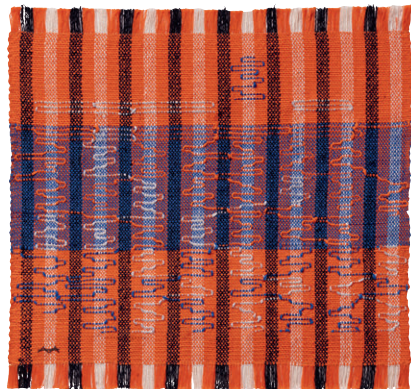
CORINE STÜBI

## ANNI ALBERS À BERNE

Figure majeure du Bauhaus, elle a marqué le design et l'art textile du 20<sup>e</sup> siècle. Jusqu'au 22 février, le Zentrum Paul Klee présente la première exposition individuelle d'Anni Albers (1899–1994) en Suisse. C'est ce même Paul Klee qui lui transmet, dès 1927, les principes de composition dans la classe de tissage du Bauhaus, à Weimar. En 1933, Anni Albers et son époux Josef émigrent aux États-Unis. L'artiste s'y fait un nom. Ses voyages au Mexique, au Chili et au Pérou nourrissent sa fascination pour les tissus et les céramiques mésoaméricains et andins. En 1936, cette influence la mène à créer *Ancient Writing*, l'un de ses premiers « tissages picturaux ». Anni Albers va également développer des textiles innovants pour les bâtiments et les intérieurs. Collaborant avec Walter Gropius sur les dortoirs du Harvard Graduate Center, la créatrice ancre le fil dans l'architecture moderne.

« Anni Albers. Constructing Textiles »  
au Zentrum Paul Klee, Berne,  
jusqu'au 22 février 2026. [zpk.org](http://zpk.org)

Photo : Philipp Ottendörfer © 2025 The Josef and Anni Albers Foundation/ProLitteris, Zurich



↑Anni Albers, *Intersecting*, 1962  
Coton et rayonne 40 × 42 cm  
Josef Albers Museum Quadrat Bottrop

« Avec mes tissages  
picturaux,  
je souhaite que  
les fils retrouvent  
leur propre langage,  
leur propre forme  
et leur propre  
instrumentation.  
Il faut les regarder,  
et non pas s'asseoir  
ou marcher dessus. »

ANNI ALBERS,  
EXTRAIT DU CATALOGUE  
DE L'EXPOSITION  
« ANNI ALBERS :  
PICTORIAL WEAVINGS »,  
EN 1959.

↓Anni Albers, vers 1960.



Photo : Josef Albers © 2025 The Josef and Anni Albers Foundation/ProLitteris, Zurich

## TISSAGES ENGAGÉS

Née en 1982 au Guatemala, en pleine guerre civile, Angélica Serech apprend le tissage traditionnel auprès de sa mère et de sa grand-mère. Mêlant peau de maïs et branches d'arbres, elle repousse très vite les limites de ce savoir-faire ancestral, transmis comme un moyen de résistance. L'artiste invente une esthétique à la fois résiliente et enracinée dans son histoire culturelle. À Genève, une rétrospective lui est consacrée.

« Angélica Serech – Pach'un Q'ijul » au Musée international de la Croix-Rouge et du Croissant-Rouge, Genève, jusqu'au 30 août 2026. [redcrossmuseum.ch](http://redcrossmuseum.ch)



"Caligrafía activa", Angélica Serech © La Galeria Rebelde

## L'ART D'OFFRIR

Smartbox lance sa collection Smartbox Signature en exclusivité pour le marché suisse. Neuf coffrets-cadeaux haut de gamme – du séjour d'exception au repas étoilé, en passant par l'expérience « à faire dans une vie » – arrivent à temps pour les fêtes. Inspirante, chaque boîte contient une carte illustrée, numérotée et signée par l'artiste genevoise Anaïs Coulon.

Sur [smartbox.com](http://smartbox.com) ou chez Globus, Fnac et Manor.





# Occhio



David Kosock  
Interior Designer  
Illuminated by Coro moon  
Watch the movie on [occhio.com](http://occhio.com)

light my soul



## DESIGN & GASTRONOMIE

DANS LE DOMAINE DE LA RESTAURATION, LA TENDANCE EST AUX ENSEIGNES QUI COMBENT PLAISIR DES PAPILLES ET ATMOSPHÈRE SOIGNÉE, POUR FLATTER TOUS LES SENS. LUMIÈRE SUR QUATRE ADRESSES HELVÈTES QUI JOUENT LA CARTE COSY.

CHRISTELLE MICHEL

Le piètement des chaises sur mesure est un clin d'œil aux skis avec lesquels on dévale les pistes de la station.



Au premier plan, la moquette signée Jakob Sprenger offre un doux contraste aux portes tressées de bronze.



Photos © Giulio Ghirardi

### MONTI, GSTAAD

Depuis l'hiver passé, le très chic hôtel Alpina Gstaad dispose d'un nouveau restaurant, le Monti, placé sous l'égide du chef Martin Göschel. Le projet a été mené par Antonia Crespi, fondatrice de Casa Gstaad et de la galerie Tarmak22, en collaboration avec l'architecte Jakob Sprenger. Tous deux ont aménagé l'espace dans un style raffiné, avec du mobilier entièrement sur mesure. Chaque détail a été pensé en écho à l'atmosphère montagnarde de la station. Le plafond et les murs ont été recouverts de panneaux de pin anciens – récupérés dans des fermes de la région – brossés et huilés à la main pour un rendu plus élégant. L'espace est délimité par d'étonnantes cloisons, faites de plaques de bronze pliées à la main, puis assemblées en tissage par des artisans locaux. Au sol, une moquette de laine complète cette composition texturée, avec ses motifs de faune et de flore indigènes. Un cadre idyllique pour un concept de cuisine à partager, axée autour de belles pièces de viande et de poisson entier préparées à la table, à accompagner d'une sélection de fromages suisses.

[thealpinagstaad.ch](http://thealpinagstaad.ch)





RITUALS.COM

# NOUVEAUTÉ PRIVATE COLLECTION





Photos © Alicia Dubuis



2

## LE DORIAN, GENÈVE

Récemment repris par le chef Florian Le Bouhec, Le Dorian est une brasserie emblématique de Genève. Ykra ([ykra.ch](http://ykra.ch)), le bureau d'architecture chargé de sa transformation, a su préserver son caractère historique tout en déployant une variété inédite de motifs. Ainsi, les dessins du tatoueur Pedro Sassi s'épanouissent sur les sols et les murs, parfois réinterprétés par la mosaïste Mathilde Herrero. Dans un registre hétéroclite, le nouveau bar de style rocaille répond aux lampes en forme de donuts du designer marseillais Axel Chay.

[ledorian.ch](http://ledorian.ch)



## CAPET, ZURICH

Second projet de l'équipe du restaurant Silex, le néo-bistro Capet à Zurich défend la transparence. Ici, la durabilité guide autant la composition de la carte d'une quinzaine de plats que le choix des producteurs locaux. Tandis que la cuisine s'ouvre largement sur une salle orchestrée – en collaboration avec les architectes Stiller Projects ([stiller.pro](http://stiller.pro)) – autour d'une grande table commune, assortie de classiques du design.

[capetrestaurant.ch](http://capetrestaurant.ch)

3



Photos © Simon Schneeberger



Lounge Chair & Ottoman  
Charles & Ray Eames, 1956

vitra.



Offrez-vous un Eames Lounge Chair dans sa  
plus belle version et profitez du surclassement\*

**Disponible chez nos partenaires Vitra choisis:** Bâle, Möbel Rösch AG · Belp, Probst & Eggimann AG · Berne, Anliker Home AG, intraform ag, Teo Jakob AG · Coire, abitare studio ag, linea R54 AG · Davos, Casty Wohnen AG · Fislisbach, Talamona Wohnbedarf AG · Frauenfeld, Designphorie GmbH · Fribourg, forme + confort · Genève, Teo Jakob SA · Gossau, Pius Schäfer AG · Hitzkirch, Wohncenter Räber AG · Holziken, Ernst Wohnkonzepte · Kriens, Möbel Amrein AG · Langenthal, Bader AG Büro Design · Lausanne, Uniquement Vötre SA · Locarno, Knecht Arredamenti SA · Lugano, Dick & Figli SA · Lucerne, Buchwalder-Linder AG · Mendrisio, Arredamenti Bernasconi SA · Nidau, Brechbühl Interieur AG · Pontresina, Rezzoli Designer Furniture · Puidoux, Batiplus SA · Rapperswil-Jona, Ambiente Einrichtungskonzepte AG · San Antonino, Delco Mobili SA · Schaffhouse, Betz Wohn- und Bürodiesign AG · Schattdorf, MUOSER AG · Soleure, Alfred Wyss AG · Saint-Gall, by marei Einrichtungskonzepte AG, Domus Leuchten und Möbel AG · Triesen (LI), Lista Office Vertriebs AG · Winterthour, scherrer Wohn-Objekt-Büro-Design, Thomas Rickli Raumdesign GmbH · Zofingue, Ueli Frauchiger Design AG · Zoug, Bruno Wickart AG · Zurich, bord gmbh, Hugo Peters AG, mooris.ch AG, Neumarkt 17, Teo Jakob AG

\*Offre valable du 1er novembre 2025 au 31 janvier 2026, pour l'achat d'un Eames Lounge Chair avec ou sans Ottoman, bénéficiez sans surcoût d'un revêtement en cuir ou en tissu de gamme supérieure. Offre réservée aux particuliers, hors tissu Nubia, et non cumulable avec d'autres offres promotionnelles en cours.



→ Les verres à eau ont été réalisés par l'artisan Ralph Kasti ([souffleurdeverre.ch](http://souffleurdeverre.ch)) à partir des bouteilles de chasselas vides du restaurant.



Photos © Anne Claire Héraud



L'Auberge et l'église attenante sont nichées dans un superbe écrin de nature.

## AUBERGE DE L'ABBAYE DE MONTHERON

L'Auberge de l'Abbaye de Montheron (16 points au Gault&Millau et 1 étoile verte Michelin) est une adresse bien connue des Lausannois. Au cœur du féérique bois du Jorat, l'établissement est adossé à l'abbaye cistercienne du même nom, dont elle occupe l'ancien monastère. Depuis janvier 2025, la cheffe catalane Alba Farnós Viñals séduit les palais avec sa créativité débordante. Elle vient d'ailleurs de publier son premier livre de cuisine aux éditions Helvetiq. En salle, Paul Marsden accompagne les convives avec ses propositions de vins naturels. Ici, tout est bio et produit dans un rayon de moins de 100 km. Le respect et l'amour du terroir se reflètent dans les espaces intérieurs, au charme rustique et accueillant. Le parquet craque, le mobilier est sans ostentation. On cultive une certaine simplicité de la vie campagnarde, une forme de sobriété étudiée, agrémentée de petites touches trendy. La disposition des tables, les bouquets de fleurs séchées, les bouteilles de vin comme élément décoratif ou encore les miroirs et les assiettes faites par un ami sont autant de détails pensés par le duo. [montheron.ch](http://montheron.ch)

« Notre ambition est de faire dialoguer la tradition et l'histoire avec une expérience culinaire contemporaine, à la fois raffinée et sensible, portée par une recherche d'esthétique intemporelle. »

PAUL MARSDEN,  
DIRECTEUR ASSOCIÉ





# DS AUTOMOBILES

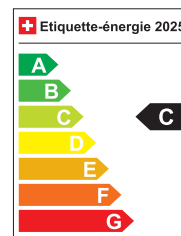


## N°8

749 KM D'AUTONOMIE ÉLECTRIQUE  
DISPONIBLE EN 4X4 AVEC 350 CH

**DS SÉRÉNITÉ**  
**JUSQU'À 8 ANS**  
**GARANTIE PREMIUM**

La garantie premium DS Sérénité de 8 ans étend gratuitement la garantie constructeur (3 ans/100'000 km) jusqu'à 8 ans ou 160'000 km, au premier terme atteint, à condition que les entretiens soient effectués sans interruption dans le réseau officiel de réparateurs DS conformément au plan d'entretien. Valable pour tous les véhicules de tourisme DS entièrement électriques (BEV, sauf DS 3) neufs vendus en Suisse à partir du 16 septembre 2025 avec justificatif d'entretien conforme aux prescriptions du réseau officiel de réparateurs DS. DS N° 8 245 ch Long Range, consommation moyenne 19.6 kWh/100 km; émissions de CO<sub>2</sub> 0 g/km; catégorie C. Autonomie selon cycle WLTP. L'autonomie maximale dépend de différents facteurs comme le style de conduite, le type de route emprunté, la température extérieure, le chauffage/la climatisation, le préchauffage de la batterie et le niveau d'équipement du véhicule. Vous trouverez les conditions complètes sous [dsautomobiles.ch](https://dsautomobiles.ch)





## TRÉSOR INTERNATIONAL

N'EN DÉPLAISE À LE CORBUSIER QUI LE JUGAIT OSTENTATOIRE,  
LE STYLE ART DÉCO FASCINE ENCORE UN SIÈCLE APRÈS SON AVÈNEMENT.

MARIE-F DUFIEF



↑ Pavillon La Maitrise des Galeries Lafayette pour l'Exposition internationale des arts décoratifs de Paris en 1925.

↓ Théâtre de l'Exposition des arts décoratifs, Perret et Frères, 1925.

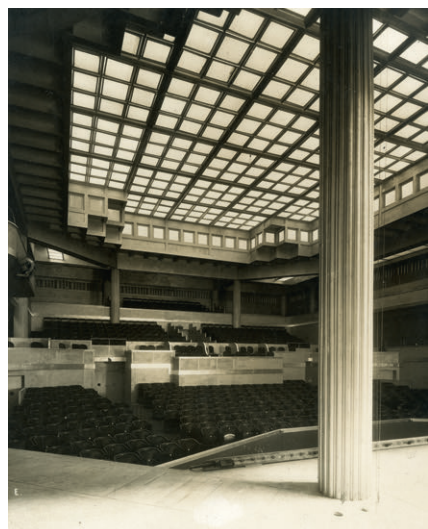


Photo © Auguste et Perret frères. CNAM/SIAF/CAPA/Archives d'architecture contemporaine.



Photo © Les Arts décoratifs / Christophe Dellière

← Chiffonnier en galuchat, hêtre, acajou et ivoire, André Groult, 1925.

→ Pavillon Studium du Louvre, Albert Laprade, 1925.



↑ Maquette du wagon-bar de l'Orient-Express 2025, Maxime d'Angeac, au Musée des arts décoratifs.

Photo © Académie d'architecture/Cité de l'architecture et du patrimoine/Archives d'architecture contemporaine/ADAGP-2025

Né en France vers 1910, l'Art déco prend son essor dans les Années folles. C'est l'Exposition des arts décoratifs de 1925 à Paris qui lui offre la consécration. Parmi les pavillons construits pour l'événement, l'« Hôtel du Collectionneur » a tout du manifeste. Orchestrée par le décorateur Jacques-Émile Ruhlmann, sa réalisation convoque les futurs grands noms du genre : l'architecte Pierre Patout, le sculpteur Alfred Janniot ou le maître ferronnier Edgard Brandt... L'Art déco embrasse les disciplines artistiques et l'artisanat d'excellence, mais aussi les influences. Cubisme, futurisme, art africain et oriental lui inspirent sa géométrie singulière et ses matériaux rares. Il séduit une clientèle fortunée, transforme les paquebots de ligne en « palais

flottants » et rayonne dans le monde entier, de New York à Shanghai, jusqu'aux années 1930. Pour les 100 ans de l'Exposition, la France multiplie les hommages. À Paris, la Cité de l'Architecture met à l'honneur des œuvres emblématiques, comme celles d'Auguste Perret, d'Henri Sauvage ou de Mallet-Stevens, tandis que le Musée des Arts décoratifs expose un fonds impressionnant de près de 10 000 pièces, où se côtoient mobilier sculptural, bijoux précieux, haute couture et arts graphiques.

« Paris 1925 : L'Art déco et ses architectes », Cité de l'Architecture et du patrimoine, jusqu'au 29 mars 2026. [citedelarchitecture.fr](http://citedelarchitecture.fr)  
« 1925-2025. Cent ans d'Art déco », Musée des Arts décoratifs, jusqu'au 26 avril 2026. [madparis.fr](http://madparis.fr)





DÉCOUVREZ RADIUS PORTE, SELF MEUBLE SUSPENDU, MODULOR BOISERIE, SIXTY TABLE BASSE. DESIGN GIUSEPPE BAVUSO



Rimadesio



Le stand de la galerie **Brun Fine Art** lors de l'édition 2025 de NOMAD ST. MORITZ. Au premier plan, maquette de la fusée Ariane 4 (années 1980).



Photo © Ivan Erofeev

## SALONS D'HIVER

CONCENTRATION RARE D'ACTEURS SUR UN PÉRIMÈTRE RESSERRÉ – LE MODÈLE DE LA FOIRE D'ART CONTINUE D'EXERCER SON IRRÉSISTIBLE POUVOIR D'ATTRACTION DANS UN MARCHÉ POURTANT CHAHUTÉ. SALONS FEUTRÉS, EXPÉRIENCES IMMERSIVES ET FORMATS EXCLUSIFS, LES RENDEZ-VOUS DE LA RENTRÉE 2026 AFFIRMENT CHACUN UN POSITIONNEMENT SINGULIER.

CORINE STÜBI

### Nomad Circle

Quinze éditions plus tard, l'événement dirigé par Nicolas Bellavance-Lecompte n'a jamais mieux porté son nom. Monaco, Saint-Moritz, Capri, en novembre Abu Dhabi, puis les Hamptons dès juin 2026, NOMAD pose ses valises dans les destinations les plus sélectes de la planète... À chaque escale, la foire investit des adresses exclusives, transformées pour l'occasion par une sélection de galeries internationales. Cet hiver, celles-ci prendront possession de la Villa Beaulieu à Saint-Moritz – anciennement Klinik Gut –, avec des expositions d'art contemporain, de design et de joaillerie conçues spécifiquement pour le site.

Du 12 au 15 février 2026, Villa Beaulieu, Saint-Moritz. [nomad-circle.com](https://nomad-circle.com)

**Nilufar** présentait en février 2025, l'installation lumineuse FROSTED MIRROR SYRIACUS de *Christian Pellizzari* dans le parc de l'hôtel Waldhaus am See de Saint-Moritz.



Photo © Courtoisie de Christian Pellizzari



# Art Genève

Temps fort du calendrier artistique suisse, Art Genève réunit près de 80 galeries à Palexpo en janvier. Parmi elles, Hauser & Wirth, Xippas ou Lelong & Co, fidèles au rendez-vous. Entre les 17 Solo Shows et plus de 20 projets institutionnels, la foire affiche une ambition curatoriale rare. Musées, écoles d'art helvétiques ainsi que fondations privées viennent compléter un concept unique où se rencontrent acteurs du marché et organisations culturelles.

Du 29 janvier au 1<sup>er</sup> février 2026, Palexpo Genève. [artgeneve.ch](http://artgeneve.ch)



Photo © Annik Wetter



Photo © Thomas Lambert

Vues d'Art Genève 2025 : à gauche, le stand de l'artiste et designer **Philippe Cramer**. En haut, celui de la galerie d'art contemporain **Skopia**, Genève.

# Collectible

Implantée à Bruxelles et à New York, la foire Collectible s'est rapidement imposée sur le marché du design de collection. Elle met en lumière galeries établies et émergentes, studios et éditeurs indépendants, qui y dévoilent des pièces uniques ou en éditions limitées, souvent en première mondiale. Organisée en sections, la plateforme transatlantique de design contemporain introduit pour sa 9<sup>e</sup> édition dans la capitale belge un espace consacré à l'art de la table.

Du 12 au 15 mars 2026, Vanderborcht Building, Bruxelles.  
[collectible.design](http://collectible.design)



Photo © Studio Pim Top



Photo © Studio Pim Top

En haut, **Adorno** à l'édition 2025 de COLLECTIBLE Bruxelles. À gauche, l'exposition personnelle des designers brésiliens **Palma** sur le stand de la galerie genevoise **Domum**.



# Brafa

Art contemporain, tableaux de maîtres anciens, Antiquité, arts africains, mobilier ou joaillerie... la BRAFA cultive depuis toujours le goût de l'éclectisme. Une vingtaine de disciplines se disputent les faveurs de collectionneurs convertis aux associations audacieuses, du genre popularisé par le Belge Axel Vervoordt, pilier du salon bruxellois. Fondée il y a 70 ans, la foire poursuit sa croissance : 147 galeries venues de 18 pays, dont 22 nouvelles, rejoignent la 71<sup>e</sup> édition. Invitée d'honneur, la Fondation Roi Baudouin y côtoie de jeunes marchands de design comme Objects With Narratives et des poids lourds de l'art, tels que Almine Rech ou De Jonckheere.

Du 25 janvier au 1<sup>er</sup> février 2026, Brussels Expo, Bruxelles. [brafa.art](https://brafa.art)



Photo © Luk Vander Plaetse

À gauche, un collier Art Nouveau de René Lalique daté de 1905, chez **Epoque Fine Jewels**, spécialiste en bijoux anciens à Courtrai, Belgique. En haut, vue du stand de la galerie de design du 20<sup>e</sup> siècle **Gokelaere & Robinson**, Knokke et Paris, à la BRAFA 2025.

# Maison&Objet

Vitrine internationale de l'ameublement et de la décoration à Paris, Maison&Objet remanie ses deux rendez-vous annuels pour mieux répondre aux évolutions du secteur. L'édition de septembre met en lumière les jeunes talents, tandis qu'en janvier, le salon parisien célèbre l'hospitality premium, le design de collection et la mode maison. Cet hiver, l'événement se place ainsi sous le signe de l'excellence, des savoir-faire, et confirme son rôle défricheur avec un thème prospectif, « Past reveals Future ». Parmi les nombreuses propositions, le décryptage immersif est fourni par le bureau de style Goodmoods. Harry Nuriev est sacré designer de l'année 2026.

Du 15 au 19 janvier 2026, Parc des expositions Paris Nord Villepinte. [maison-objet.com](https://maison-objet.com)

À Brooklyn, l'installation éphémère « Flower Room » d'Harry Nuriev, Crosby Studios, pour le fleuriste **Flower New York**.



Photo © Pauline Shapiro



# Le soin du linge des champions.

Meilleur système d'élimination rapide des taches à 30 °C du marché en seulement 49 minutes.\*



\*Sur la base d'un test d'élimination de 59 taches réalisé en externe avec le programme AbsoluteWash 49 (49 min. pour une charge de 4 kg) par rapport aux marques leaders du marché en Europe avec des programmes courts d'une heure à 30 °C.



Signées **Laura Gonzalez**, les chaises MAWU habillées du tissu KILIM WEAVE couleur Carmine de **Schumacher** et la table RAINBOW SPRING sont les pièces maîtresses de la salle à manger. Elles prennent place sur le tapis WAVER de la marque **Vanderhurd** tandis qu'au-dessus d'elles, les suspensions GILDED PLASTER CONE de **Rose Uniacke** illuminent l'espace comme il se doit. Les rideaux **Schumacher**, PERSEPHONE PEACOCK pour la zone principale, et LARISSA BURGUNDY pour l'alcôve, apportent encore un peu plus de couleur à l'ensemble.

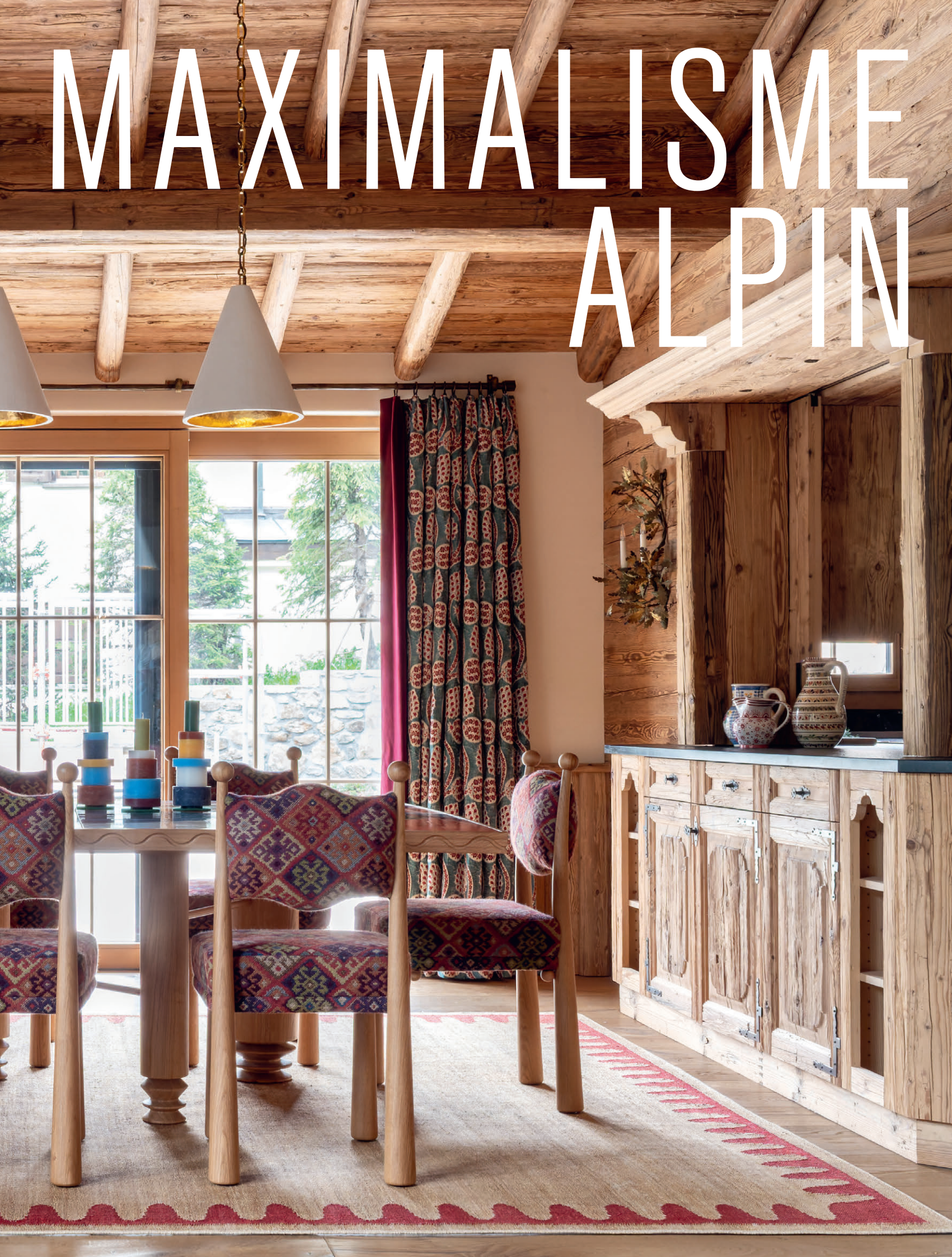
LOIN DU CHALET DE MONTAGNE TRADITIONNEL, CETTE RÉALISATION SIGNÉE MIRIAM FROWEIN CASSE LES CODES AVEC SES INTÉRIEURS AUX COULEURS VIVES ET AUX IMPRIMÉS AUDACIEUX. LE RÉSULTAT : SURPRENANT ET VITAMINÉ !

TEXTE KARINE MONIÉ

PHOTOGRAPHIE BÉNÉDICTE DRUMMOND







# MAXIMALISME ALPIN



Un lustre de **Cox London** donne un caractère majestueux au salon près de la cheminée en pierre. Celui-ci invite à s'asseoir sur le canapé **Lorfor** fait sur mesure par *Miriam Frowein*, avec des coussins en velours violet de **Le Cuona**. La table basse **Porta Romana** est placée sur un tapis à motifs de **Stark**.

La designer *Miriam Frowein* immergée dans son univers coloré. Derrière elle, une œuvre d'art de *Daniel MacCarthy*. Table RAINBOW SPRING de **Laura Gonzalez**, luminaires de **Rose Uniacke**.



Au premier plan, le fauteuil a été recouvert d'un tissu de **Chelsea Textiles** tandis que l'applique est de **Vaughan**. L'étoffe qui recouvre le mur ainsi que les rideaux proviennent de la boutique londonienne Tissus d'Hélène. Au fond, dans la salle de bains, l'applique est un modèle de la marque britannique **Soane**.

M  
A  
I  
S  
O  
N  
S  
  
E  
T  
  
A  
M  
B  
I  
A  
N  
C  
E  
S



Mélange d'influences en cuisine : placards en bois et carrelage marocain, le tout dessiné sur mesure par *Miriam Frowein Interiors*. Plafonniers de **Rose Uniacke**. Piano **La Cornue**.







Une œuvre de *Daniel MacCarthy* donne le ton à cet espace bleu envoûtant pour lequel Miriam Frowein a créé un canapé sur mesure agrémenté de coussins habillés d'étoffes **Schumacher** et **Colefax and Fowler**. Les murs sont recouverts d'un tissu de **Peter Dunham Textiles** avec des appliques de **Rose Uniacke** tandis que la bibliothèque laquée a été peinte en bleu Hague de **Farrow & Ball**. Le tapis floral et coloré de **Marguerite Le Maire** a été dessiné sur mesure par *Miriam Frowein*.

**P**roche de Davos, la station alpine de Klosters mérite bien son surnom d'« Hollywood on the Rocks ». Entourée de paysages naturels sublimes, elle est connue pour avoir accueilli la famille royale britannique ainsi que des stars de cinéma et des visiteurs internationaux depuis les années 1930, tout en ayant préservé le charme d'un village de montagne. C'est ce mélange des genres – entre paillettes et authenticité – qui a séduit un entrepreneur américain et son épouse scientifique, parents de quatre enfants. Le couple, installé à Zurich, a fait appel à la designer d'intérieur Miriam Frowein avec qui ils avaient déjà travaillé.

« C'est mon tout premier chalet », confie la fondatrice du studio londonien Miriam Frowein Interiors

(*miriamfrowein.com*). « Le cahier des charges était totalement différent de celui de notre précédent projet : vibrant, audacieux et haut en couleur. J'ai donc souhaité adopter une approche maximaliste, assez inhabituelle pour les chalets suisses, qui sont plus souvent conçus dans un style contemporain ou neutre. »

Combinant brief ambitieux et respect des lieux dans le cadre de la rénovation complète des 400 m<sup>2</sup> de surface, auxquels s'est ajoutée une extension de 150 m<sup>2</sup>, l'architecte s'est attachée à préserver l'âme de la structure d'origine datant de 1958, tout en lui donnant un look dans l'air du temps.

« Nous avons abordé ce projet comme un dialogue entre tradition et réinvention, entre codes alpins ➔



**Miele**

**Un amour qui dure  
toute la vie.**

**Miele un jour, Miele toujours.**



[miele.ch/kitchen](https://miele.ch/kitchen)



Dans la chambre, le lit et la tête de lit ont été faits sur mesure par **Ben Whistler**. Ils s'accordent audacieusement avec les tissus de **Holland & Sherry** et de **Samuel & Sons** pour la partie extérieure et de **Chelsea Textiles** pour l'intérieur. Des coussins de **Schumacher**, **Samuel & Sons** et **Soane** complètent le look coloré aux multiples motifs de cet espace, avec, pour touche finale, une lampe de **Soane**.



et inspirations cosmopolites », explique Miriam. « Il s'agissait de créer un espace chaleureux et joyeux, profondément personnel et fonctionnel, simple et sans prétention, idéal pour une grande famille et leurs amis. »

Organisé sur trois niveaux, le chalet se révèle au fil des pièces comme un refuge à la fois convivial et raffiné. Un couloir orné de miroirs anciens et d'appliques vénitiennes mène au cœur de la maison, où la cuisine et la salle à manger s'intègrent harmonieusement aux espaces de vie. Pièce maîtresse de la salle à manger, la table laquée conçue par Laura Gonzalez affiche des motifs abstraits et colorés en écho à l'art moderne, tandis que les chaises qui l'entourent sont recouvertes de tissus traditionnels provenant des États-Unis. Dans le salon, un jeu de tonalités bleues et vertes crée une atmosphère cocooning, avec des sièges sur mesure posés sur un tapis fleuri. « Je voulais éviter le typique rouge et vert de Noël. J'ai donc opté pour du bordeaux, qui me semble plus authentique, et pour un bleu très foncé, afin de sortir des règles chromatiques habituelles du chalet », indique Miriam Frowein.

« Je souhaitais créer une ambiance chaleureuse, qui fonctionne 365 jours par an et pas seulement en hiver. »

MIRIAM FROWEIN

Les poutres en chêne, le bois qui habille certains murs et les imposantes cheminées en pierre rappellent quant à eux l'essence rustique de la vie de montagne. À cela s'ajoutent des poignées en bronze, des œuvres d'art et des lampes sculpturales – comme ce lustre aux touches dorées dans le salon ou cette suspension en laiton qui coiffe la table de jeu – pour un effet sophistiqué, mais pas trop. Les larges balcons et les avant-toits profonds s'ouvrent sur une vue panoramique des sommets alentour, soulignant à chaque instant que le chalet a été conçu en symbiose avec son environnement. Tandis que les contrastes visuels et le fait-main rythment chaque recoin, les matériaux naturels, les formes organiques et les tons apaisants font écho au paysage extérieur fluctuant au fil des saisons.

« Je souhaitais créer une ambiance chaleureuse, qui fonctionne 365 jours par an et pas seulement en hiver, où famille et amis peuvent se retrouver et vivre des moments merveilleux sans se sentir dans un cadre trop précieux », explique Miriam Frowein. « Mon esprit déborde d'idées. Le plus difficile est donc de les assembler pour concevoir un style cohérent, avec une approche créative unique et inattendue. » Mission accomplie. •



25 ans de  
**TEAM7**  
chez pfister

pfister

Profitez  
de prix  
préférentiels



 pfister.ch



# BOÎTE À BIJOUX

TEXTE & PHOTOGRAPHIE  
GAELLE LE BOULICAUT  
ADAPTATION CHRISTELLE MICHEL

ENTRE RIGUEUR ARCHITECTURALE  
ET SENSIBILITÉ ESTHÉTIQUE,  
LA RÉHABILITATION SINGULIÈRE D'UN PETIT  
LOCATIF EN MAISON PRIVATIVE EXPLORE  
DE NOUVEAUX RAPPORTS À L'ESPACE,  
À LA LUMIÈRE ET AU PAYSAGE.



Sur la grande terrasse du chalet,  
*Think Architecture* a intégré  
la banquette à la façade. La forme  
des pieds de la table et des tabourets  
dessinés par *Atelier Zurich* est  
un clin d'œil aux mélèzes  
qui poussent dans la région.







Contrastes entre le salon lumineux (fauteuil WOMB d'Eero Saarinen, Knoll) et le sauna qui bouscule les codes avec son revêtement en sapin ciré noir.

L'entrée discrète se fond dans le bardage en mélèze noirci de la façade.



Situé dans les Alpes grisonnes, Klosters est un mélange de tradition et d'authenticité. Dans les années 1950, le village attire les stars. Paul Newman, Gregory Peck ou Lauren Bacall s'y rendent pour respirer l'air pur et contempler la nature. Au cœur de cette vallée perchée à 1500 m d'altitude, un immeuble de trois appartements daté des années 1960 a servi de base à la création d'une nouvelle maison, familiale et spacieuse. Pour réaliser cette transformation,

le bureau Think Architecture s'est associé à Atelier Zurich chargé des aménagements intérieurs. Les deux studios collaborent régulièrement. « Nous formons une équipe de rêve », s'amuse Claudia Silberschmidt d'Atelier Zurich.

Ralph Brogle et Marco Zbinden, chez Think Architecture, racontent que pour définir les intérieurs, les idées ont fusé dès les premiers échanges avec Atelier Zurich. « Cela a permis d'assurer une continuité avec le mobilier et les équipements. » ➔



Dans la cuisine, les surfaces en béton de **Dade Design** font écho à l'enveloppe extérieure de la maison. Au sol, terrazzo **Brun del Re Terrazzo AG**. Rangements en chêne *Think Architecture*, lampe **WO&WÉ**. Tabouret de bar **BISHOP** d'**India Mahdavi**.









Ambiance festive devant  
la grande baie vitrée  
du salon et de la salle  
à manger, orientée plein  
sud. Suspension LARIAT  
sur mesure avec finition  
de laiton noirci,  
signée **Apparatus**.







Le petit bureau bénéficie de vues à la fois sur le séjour et sur l'extérieur.  
Chaise SELEY de *Frédéric Dedelley*, **Horgenglarus**.





Claudia Silberschmidt,  
fondatrice et directrice  
d'Atelier Zurich.

Think Architecture  
a d'abord ôté la terrasse  
en bois entourant le  
bâtiment d'origine.  
Les annexes et le corps  
principal ont été reliés  
par une rampe sculptu-  
rale menant à la route,  
tout en servant d'abri

aux voitures. On a choisi un béton bouchardé, qui donne  
l'illusion d'un granit fraîchement taillé, pour un rendu  
naturel. À l'instar d'un chalet, la structure de bois semble  
jaillir de la pierre.

L'extérieur monumental de la maison contraste avec  
ses espaces intérieurs, plus sobres. Fondue dans la masse,  
la porte d'entrée propose une lecture discrète des portes  
typiques de la région. Pour l'aménagement, les deux  
équipes ont choisi des matériaux simples, mais raffinés,  
dans l'esprit alpin environnant. Le hall  
d'entrée est délimité par un sol en terrazzo. Les propriétaires ont participé au choix et  
au positionnement de gros blocs proven-  
nant de la rivière. Un dispositif audacieux  
qui personnalise le lieu.

La palette sombre de la façade du bâti-  
ment se prolonge dans l'entrée et la cage  
d'escalier qui traverse les quatre niveaux.  
L'espace de vie se déploie sur une double  
hauteur très lumineuse grâce à une fenêtre  
de toit. Habillée de chêne, la pièce offre un  
panorama sur le village et les montagnes. À la fois vaste  
et intimiste, le salon dispose de plusieurs accès à la ter-  
rasse. « Un grand soin a été accordé à la délimitation des  
espaces et aux transitions entre les pièces », expliquent  
les architectes. « Parfois, le changement d'atmosphère est  
brutal, ailleurs le passage est adouci par la continuité des  
matériaux. »

« Nous ne sommes jamais aussi bons que nos  
clients », affirme Claudia d'Atelier Zurich. Elle a examiné  
la façon même dont les propriétaires aiment s'asseoir,  
« depuis les rembourrages fermes du salon jusqu'à l'ab-  
sence de tissu sur les chaises du séjour. »

L'aménagement des lieux regorge d'innovations for-  
melles et matérielles. Les architectes et les designers ont  
livré dans ce projet une interprétation moderne d'un cha-  
let suisse, conclut Claudia. « Des lignes épurées, mais  
chaleureuses. Ni trop ni trop peu. » •

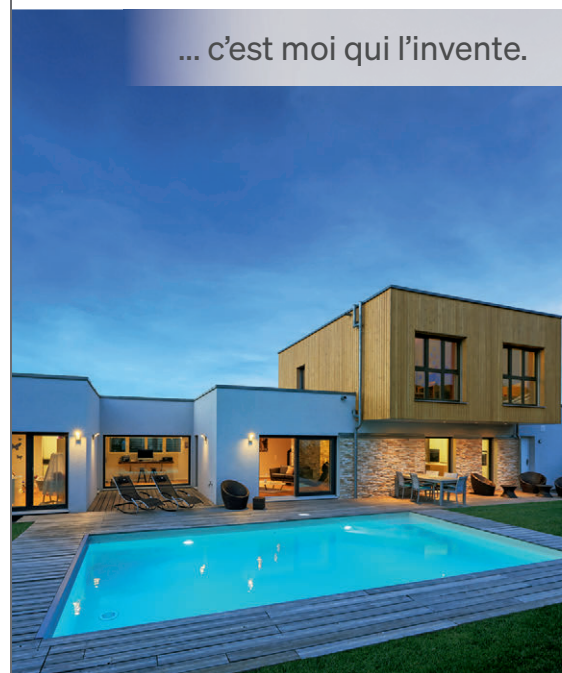
« Un grand soin  
a été accordé  
à la délimitation  
des espaces et  
aux transitions  
entre les pièces. »

RALPH BROGLE ET  
MARCO ZBINDEN



Ma maison, c'est comme ma vie ...

... c'est moi qui l'invente.



**La perfection architecturale.**

Pour ceux qui cultivent  
l'exigence, et savent que  
ce sont les petits détails  
qui font le grand projet.  
[weberhaus.ch](http://weberhaus.ch)

**WeberHaus**

CONSTRUISSONS LE FUTUR



INFLUENCER L'ATMOSPHÈRE D'UN REPAS COMMENCE PAR ASSOCIER AVEC SUCCÈS TABLE ET CHAISES.

Dans cet appartement de Neuilly-sur-Seine conçu par *Katz Studio* pour un passionné de musique, la salle à manger se structure autour d'une grande table **Liaigre** et de chaises coordonnées, en bois foncé. Au centre : sculptures-lapins de *Camille Henrot*. À gauche : luminaire de *Robert Combas*. [katzstudio.co](http://katzstudio.co)

ON MET LES NOUVEAUX STYLES À LA CARTE DE LA SALLE À MANGER.

CORINE STUBI

# TOUR DE TABLE



↓ Chaise rembourrée  
COSETTE de  
Andrea Parisio, **Meridiani**.  
meridiani.it



↑ Bougeoirs MIO,  
**Johann Jakob** chez  
**Pfister**, H 19,5 et  
28,5 cm. pfister.ch



← Pour les fêtes,  
le catalogue de  
l'orfèvre parisien  
**Christoffle**  
s'enrichit  
de nombreuses  
références, à offrir  
ou à s'offrir.  
christoffle.com

↓ Chaise TAMA,  
**Emmanuelle Simon**.  
Chêne massif  
brossé teinté.  
emmanuellesimon.com

↓ Chaise à accoudoirs LÉI CO412,  
**Mobitec**. Modèle déhoussable  
et rembourré de mousse durable,  
pieds en hêtre massif. mobitec.be



↑ Table F12 en bois massif  
de **Hanya Leo**.  
240 x 300 x 75 cm.  
hanyaleo.com



← UPGLAS  
de **Luca Nichetto**, **Astep**.  
Lampe de table à base  
de résidus upcyclés  
de verre de Murano.  
astep.design

↓ Pelle à tarte TORCHON en acier doré,  
**Bitossi Home**. bitossihome.it

## FOLIES GOURMANDES

CHANTILLY ET  
SILHOUETTES  
REBONDIES.



← Chaise-sculpture  
de la série  
d'objets en pain  
CROÛTE  
QUE CROÛTE  
de **Studio CoPain**.  
studiocopain.com



↑ Table à manger  
PLISSÉ de  
**Paola Navone**, **Midj**.  
Plusieurs dimensions  
et finitions. midj.com





→ Le désordre quotidien interprété par la designer britannique **Charlotte Taylor** dans son installation « Home from Home », vue aux 3 Days of Design de Copenhague. [studiocharlottetaylor.com](http://studiocharlottetaylor.com)

→ Chaise FRAGUA de **Siete Studio** chez **Basalto Collective**. [basaltocollective.com](http://basaltocollective.com)

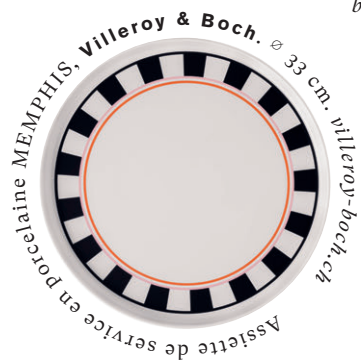
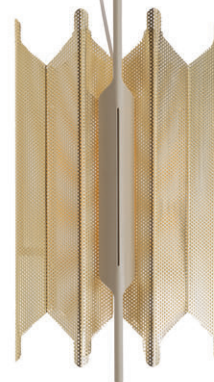


Photo © Elizabeth Heltoft

→ Suspension NEF de **Benjamin Graindorge**, **Ligne Roset**. Tôle d'acier perforée finition laitonée. Existe en deux tailles et en lampadaire. [ligne-roset.com](http://ligne-roset.com)



↓ Théière en porcelaine **CARTE BLANCHE** de **Annebet Philips**, **Serax**. [serax.com](http://serax.com)

↑ Lampe de table **ATHINA** de **Romain Basile Petrot** chez **Adorno**. [adorno.design](http://adorno.design)

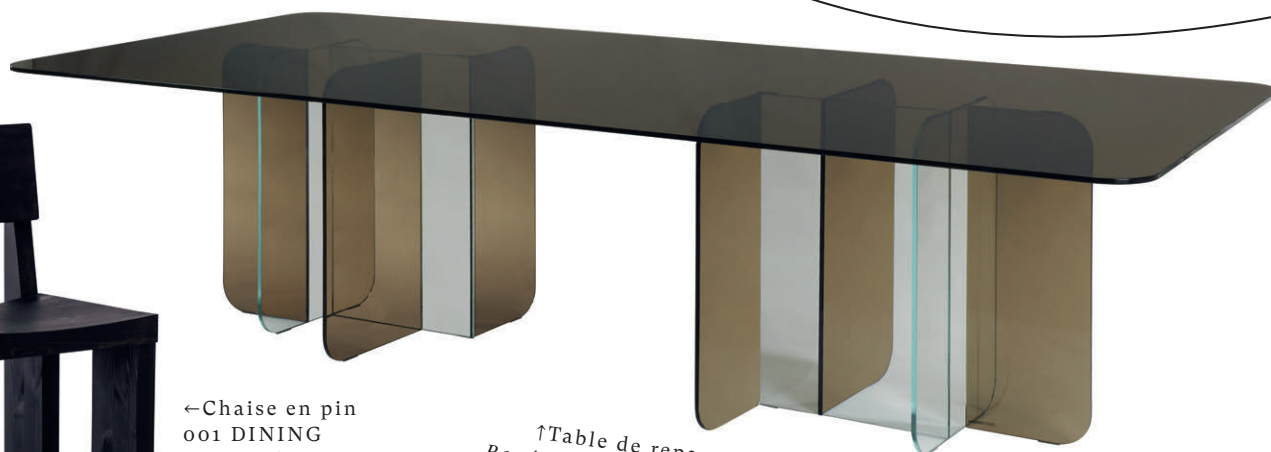


## ANGLES FORTS

CARACTÈRE  
TRANCHÉ.



← Chaise en pin 001 DINING CHAIR de **Fredrik Paulsen**, **Vaarnii**. [vaarnii.com](http://vaarnii.com)



↑ Table de repas rectangulaire **EKTA** de **René Bouchara**, **Roche Bobois**. Plateau en verre trempé, piètement en verre coloris bronze. Trois tailles, dont 280 × 120 × 74 cm. [roche-bobois.com](http://roche-bobois.com)



Un dos fort. Un sommeil sain.



SwissSleep®Technology  
Sommeil ergonomique  
Connaissances médicales  
Produit en Suisse





← En Italie, la pièce à vivre de cette villa brutaliste se projette dans la nature. Fauteuils ELLA de **Jacopo Foggini**, **Edra**. Siège en polycarbonate fait à la main. [edra.com](http://edra.com)



↑ Lustre **ASTEER** de **Sofie Refer**, **Nuura**. Laiton satiné et verre. Ø 65,5 cm. [nuura.com](http://nuura.com)



↓ Bougie parfumée **HIBISCUS DREAM** de la Private Collection, **Rituals**. Senteur florale pétillante avec photophore réutilisable en verre. 360 g. [rituals.com](http://rituals.com)



↑ Chaise en bois massif avec ou sans accoudoirs **MUECKE** de **Jonathan Muecke**, **Knoll**. [knoll-int.com](http://knoll-int.com)



↑ Table ronde à rallonges **OWEN**, **Sofacompany**. Ø 120 cm (L 120-220). [sofacompany.com](http://sofacompany.com)



← Chaise en pin et assise tissée, **Søstrene Grene**. [sostrenegrene.com](http://sostrenegrene.com)



↑ Verre à vin de la série **RANELAGH** par **Cordelia de Castellane**, **Dior**. Peint à la main. [dior.com](http://dior.com)

À LA MODE SOUS-BOIS.



↓ Chaise rembourrée avec ou sans accoudoirs **OHLINDA** de **Bretz**. S'habille à choix de tissus unis, fleuris ou les deux. Piètement en acier doré ou anthracite. [bretz.com](http://bretz.com)

## ESPRIT NATURE



↑ **YPS** de **Jacob Strobel**, **Team7**. Table de repas en bois massif (nombreuses essences à choix), fixe ou à rallonges. Existe en plusieurs tailles. [team7-home.com](http://team7-home.com)





# MAISON & OBJET

PAST REVEALS FUTURE

© UZIK c/o Arthur Seguin

PARIS  
15–19 JAN 2026

[maison-objet.com](https://maison-objet.com)





→ Table à manger  
TAVOLO A DISCHI (1963)  
de **Carlo De Carli, Gubi**.  
Placage en noyer américain,  
Ø 120 ou 150 cm.  
[gubi.com](http://gubi.com)

→ Les pieds arrière  
sont volumineux, car  
ils supportent le poids  
du haut du corps,  
tandis qu'un tube  
d'acier suffit à l'avant.

*Jean Prouvé* a mis  
cette notion  
en application en  
concevant sa chaise  
STANDARD en 1934,  
depuis rééditée par  
**Vitra**. [vitra.com](http://vitra.com)



↓ Tapis STRIPES (1984)  
de **Trix et Robert  
Haussmann, Ruckstuhl**.  
Ø 240 ou 315 cm.  
60% laine recyclée.  
[edition-h.com](http://edition-h.com) et  
[ruckstuhl.com](http://ruckstuhl.com)



← Chaise en bois REY  
(1972) de **Bruno Rey, Hay**.  
[hay.com](http://hay.com)

↓ Bougeoir  
en zinc QUIST  
(1970),  
**STOFF Nagel**.  
[stoffnagel.com](http://stoffnagel.com)



↑ Chaise MONK  
(1973) d'**Afra et  
Tobia Scarpa,  
Molteni&C.**  
Structure en noyer  
américain, cuir.  
[molteni.it](http://molteni.it)



↑ Lampadaire KING'S (1983) d'**Ettore Sottsass,  
Memphis Milano**. Métal et verre, h. 210 cm.  
[memphis.it](http://memphis.it)



ICONIQUE

ÉTERNELLES  
RÉÉDITIONS.



↑ Table de repas  
extensible 125,  
dessinée en 1953  
par **Pierre Guariche**,  
fraîchement rééditée  
par **Ligne Roset**.  
Plateau coulissant  
plaqué frêne, pieds  
métal laqué noir.  
158-227,8 × 90,5 × 75 cm.  
[ligne-roset.com](http://ligne-roset.com)



↑ Chaise à accoudoirs DIALOGO (1973)  
de **Tobia Scarpa, Tacchini**. Cadre en frêne  
ou noyer Canaletto. [tacchini.it](http://tacchini.it)







**SUTER**

# La personnalisation sur mesure

Chaque plan de travail en acier inoxydable est une pièce unique: personnalisé exactement suivant vos attentes grâce à notre expérience, notre savoir-faire artisanal et nos technologies de pointe.

**suter.ch**



« Il règne dans ces chambres un calme rare. Si elles offrent différentes formes de répit, toutes partagent un sentiment de confort, d'intimité et de connexion avec le paysage », estime Peter Bundgaard Rützou, cofondateur de Space Copenhagen. Canapé CAMALEONDA de **Mario Bellini**, **B&B Italia**. Tables d'appoint SINTRA, **Frama**. Fauteuil WASSILY de **Marcel Breuer**, **Knoll**. Pouf SEQUOIA de *Space Copenhagen*, **Fredericia**. Table basse sur mesure. Lampe sur pied AWKWARD LIGHT, **Karakter**.





Dans le bar, les teintes chaudes créent une atmosphère cocooning. Fauteuils EVA de Giovanni Travasa, **Bonacina**. Tables SINTRA, **Frama**.



TEXTE  
CHRISTELLE MICHEL  
PHOTOGRAPHIE  
JOACHIM WICHMANN



# PLAISIR DES SENS

Andreas Caminada est sans conteste une référence helvète de la scène gastronomique internationale. À l'occasion des 20 ans de son restaurant du Schloss Schauenstein (*schauenstein.ch*), il a demandé au studio de design danois Space Copenhagen (*spacecph.dk*) d'effectuer une rénovation minutieuse de son enseigne phare à Fürstenu, petite commune grisonne. « Après avoir collaboré avec l'équipe pour le Mammertsberg, notre autre établissement, il m'a paru évident qu'ils étaient les mieux placés pour nous accompagner dans cette nouvelle étape », raconte Caminada.

On pénètre dans une atmosphère paisible, où se côtoient la pierre ancienne et les poutres en bois d'origine, combinés avec des matériaux naturels et cosy, comme le chêne, la laine ou le lin. « Avec ma femme Sarah, nous souhaitons créer une harmonie entre tradition et modernité, en intégrant des classiques du design au sein même de ce cadre historique », poursuit le chef. Le hall d'entrée plonge les convives dans l'esthétique sobre et raffinée ➔

AU CŒUR DES ALPES GRISONNES,  
LE CHEF ANDREAS CAMINADA  
– 19 POINTS GAULT-MILLAU  
ET 3 ÉTOILES MICHELIN –  
ACCUEILLE SES CONVIVES  
AU SCHLOSS SCHAUENSTEIN,  
UN CHÂTEAU D'ORIGINE  
MÉDIÉVALE, RÉCEMMENT  
RÉAMÉNAGÉ.





Dans le restaurant étoilé du chef Andreas Caminada : chaises en noyer **De La Espada**. *Space Copenhagen* signe les chaises rembourrées – LOAFER SC24 pour **&Tradition** – ainsi que les tables à manger en chêne dessinées sur mesure. Lustre MOBILE CHANDELIER, **Michael Anastassiades**.



↑ Avec sa belle façade recouverte de lierre et les montagnes en arrière-plan, le Schloss Schauenstein accueille le visiteur pour une expérience hors du temps.

→ Space Copenhagen cultive un « modernisme poétique », en valorisant l'héritage du passé à travers une relecture contemporaine singulière, à l'image du Schloss Schauenstein.





qui fait la renommée de Space Copenhagen, avec un assemblage unique de pièces de mobilier intemporelles. Elles contribuent à créer une ambiance chaleureuse et conviviale, qui contraste avec le caractère majestueux – et quelque peu intimidant – du château d'origine médiévale.

Au centre de toutes les attentions, la salle à manger est plus intimiste, avec ses murs et plafond boisés, et son parquet à chevron. Les larges fenêtres à carreaux stylisés, typiques des grandes demeures de la région, donnent un cachet indéniable à la pièce, tout en laissant entrer une lumière tamisée. La décoration feutrée permet aux convives de profiter pleinement de leur expérience culinaire. Ici, la vaisselle, les couverts et le mobilier ont été fabriqués sur mesure par des artisans locaux. Un souci du détail qui témoigne du

profond respect des propriétaires des lieux pour les savoir-faire et les traditions. Partout, des éléments ont été récupérés et restaurés pour se mêler à des pièces plus récentes. Pour les chambres, le couple a misé sur le jeu des textures et choisi des teintes naturelles chaudes, rappelant le paysage alpin environnant. « Chacune d'elles est unique et offre un espace de repos empreint de sérénité », souligne Peter Bundgaard Rützou, cofondateur de Space Copenhagen avec Signe Bindslev Henriksen. « Nous espérons que les hôtes auront moins l'impression de séjourner à l'hôtel que d'être accueillis dans un cocon soigneusement pensé. »

Ensemble, Andreas Caminada et Space Copenhagen ont réussi le pari d'offrir une expérience immersive complète aux visiteurs, dans laquelle se conjuguent l'amour de l'art culinaire et le respect du patrimoine rehaussé d'un design épuré. •

« Chaque chambre est un modèle d'élégance discrète, délibérément dépouillée de tout excès afin de laisser respirer l'architecture et l'expérience personnelle du client. »

SIGNE BINDSLEV  
HENRIKSEN,  
SPACE COPENHAGEN



## Des cuisines pour tous les styles et tous les budgets

Rénovation, transformation ou construction – votre nouvelle cuisine est censée vous procurer un plaisir durable. Nous sommes à votre écoute, car vos besoins individuels nous tiennent à cœur. Convenez d'un rendez-vous et laissez-vous inspirer dans l'une de nos 13 expositions à travers toute la Suisse. [sanitastroesch.ch](https://sanitastroesch.ch)

**Salle de bains. Cuisine. Vie.**

**SANITAS  
TROESCH**



SI LE DESIGN SUISSE

NOUS ÉTAIT CONTÉ ?



LES GLOBULEUSES,  
Haute Couture, SS25,  
Germanier.

Photo © Alexandre Haefeli

TROIS PERSONNALITÉS ROMANDES DE LA MODE, DU DESIGN ET DES ARTS GRAPHIQUES,  
PARTAGENT LEUR PRATIQUE ET LEURS COUPS DE CŒUR ESTAMPILLÉS  
« MADE IN SWITZERLAND ». TOUR D'HORIZON ENTRE DÉCOUVERTES  
ET GRANDS CLASSIQUES.

ALEXANDRE LANZ



# KÉVIN GERMANIER, LE PETIT PRINCE DE L'UPCYCLING DEVENU LE ROI DE LA COUTURE PARISIENNE



Photo © courtoisie d'Omega

Les stars de la pop s'arrachent ses pièces sculpturales tandis que les marques se battent pour obtenir ses faveurs pour une collab. Des maisons suisses emblématiques, comme Caran d'Ache et Laurastar, et d'autres, au rayonnement chic, comme Guerlain ou les Galeries Lafayette. On ne présente plus Kévin Germanier, l'enfant chéri de la mode contemporaine dont les créations personnelles portent sobrement l'étiquette Germanier. Le petit prince de l'upcycling est devenu le roi de la couture parisienne. Une fois n'est pas coutume, celui qui provoque le grand frisson vient de Suisse. Plutôt que de cacher ses origines pour se fondre dans le microcosme de la mode, il en use comme d'un atout précieux.

« Mon amour du savoir-faire, de la tradition du tricot et mon souci des détails sont également les fruits de mon héritage valaisan. »

KÉVIN GERMANIER

À l'instar de ses héros Alexander McQueen et John Galliano avant lui, il est sorti diplômé en 2017 du prestigieux Central Saint Martins College of Art and Design de Londres. C'est là, au milieu du brasier infini de la création expérimentale et du tumulte de la concurrence qu'il apprend à faire sa place. « Ce que je retiens de mes années au Central Saint Martins College, c'est l'apprentissage de la survie. Certainement la plus incroyable des leçons », dit-il aujourd'hui.

Mais c'est bien dans sa région d'origine qu'est née sa vocation pour la mode. Il se souvient parfaitement de ses premiers « huntings de vintage », comme il les nomme aujourd'hui. Une pêche aux trésors à travers laquelle il découvre Emmaüs et Caritas Valais. « Le toucher des étoffes et du vêtement, comprendre mon attirance pour la coupe d'un blazer plutôt qu'une autre, cette relation au tissu est née en Valais. Mon amour du savoir-faire, de la tradition du tricot et mon souci des détails sont également les fruits de mon héritage valaisan. » ➔

← Kévin Germanier signe l'affiche de la prochaine édition du Montreux Jazz Festival.

Photo © Courtesy of Kévin Germanier



↑ LES JOUEUSES, Haute Couture, FW25-26, Germanier.



Photo © Guillaume Python





Photo © Guillaume Python

Pendant sa formation à Londres, il réalise ses prototypes dans des duvets plutôt que du coton blanc. Moins onéreux, c'est surtout, à son insu, déjà une forme d'upcycling. Auquel s'ajoute la dimension glamour révélée lors d'un voyage à Hong Kong. Dans le quartier de Sham Shui Po, il croise un homme en train d'enterrer des perles de verre pour s'en débarrasser. Il n'en faut pas plus pour susciter l'envie de les récupérer et leur donner une deuxième vie à celui qui rêvait de haute couture devant les défilés Christian Dior.

Preuve de son influence dans un secteur en quête de pratiques durables, Kévin Germanier se voit consacrer une exposition au mudac de Lausanne, à voir jusqu'au 22 mars 2026. Sous forme d'une carte blanche baptisée « Les Monstrueuses », l'exposition retrace l'incroyable parcours du créateur de mode.

[kevingermanier.com](http://kevingermanier.com)

← Vue de l'exposition  
« Les Monstrueuses »  
au mudac, jusqu'au  
22 mars 2026.



**STYLO 849  
DE CARAN D'ACHE**

« Collaborer avec Caran d'Ache fut un rêve. Pour mes 12 ans, j'avais reçu la boîte de 180 crayons. Depuis les bancs de l'école, on grandit avec cette marque suisse, qui est aujourd'hui au cœur de mes projets. J'ai toujours un stylo 849 sur moi pour noter mes idées dans un carnet. C'est un objet culte, à la fois design et pratique. »

## SES MUST-HAVE SUISSES

### CHRONOGRAPHE SPEEDMASTER D'OMEGA

« Quand Omega m'a approché, je suis tombé du ciel ! À elle seule, la marque incarne l'élégance horlogère suisse. Une icône absolue, liée aux stars du cinéma et du sport. Devenir le premier designer ambassadeur d'Omega est un honneur. Je porte la Speedmaster comme des chaussettes, avec une facilité que j'adore. C'est un peu ce que je fais avec l'upcycling germanien : utiliser des matériaux complètement crazy et les inscrire dans une réalité. »



## SON OBJET FÉTICHE

« Je suis toujours sur la route et je pense que je ne pourrais pas vivre sans vélo électrique. Pour moi, c'est lié à la liberté de mouvement. Si je me rends à la tour Eiffel pour trouver l'inspiration ou bien au marché Saint-Pierre pour acheter des chutes de cuir, c'est hyper pratique. »

KÉVIN GERMANIER

## UNE PIÈCE EMBLÉMATIQUE GERMANIER

« La robe fleur orchidée à base de bouteilles en plastique est visuellement démente. C'est comme une boucle avec mon travail de maturité en 2007, déjà réalisé dans ce matériau. Chez Germanier, on fait toujours la même chose, mais en innovant. »



Photo © Alexandre Haefli





Votre cuisine est intelligente ?  
C'est grâce au cuivre.

L'avenir a besoin de matières premières.



Nos cuisines gagnent en intelligence. Nos appareils électroniques sont interconnectés, et parfois même avec notre smartphone. Tout cela ne serait pas possible sans technologie, qui recourt généralement au cuivre en raison de son excellente conductivité. Et quand tout est connecté, votre cuisine vous fait gagner beaucoup de temps. Le réfrigérateur commande vos courses, la cuisinière régule la température, en toute autonomie. Pour en savoir plus sur les matières premières dans la vie quotidienne, rendez-vous sur [glencore.ch](https://www.glencore.ch)

GLENCORE



# FABIEN ROY, L'AMOUREUX DU BOIS REVOIT SES CLASSIQUES



Photo © Jasmine Deporta

**D**e son enfance à Croy près de Romainmôtier, Fabien Roy garde l'amour du bois transmis par son grand-père menuisier et bûcheron. Les samedis d'automne passés en forêt, accompagné de quelques copains, il construit des cabanes avec des branches. Dans le prolongement de sa jeunesse bucolique, le jeune homme se dirige dans un premier temps vers une formation d'architecte. Il pratique le métier pendant une dizaine d'années, avant d'élargir son spectre au design de produit. Son diplôme de l'ECAL de Lausanne en poche en 2020, il poursuit l'exploration des courbes de l'épicéa local par le biais du design de mobilier depuis 2019. Son projet Risou fait écho à la forêt du Risoud dans la vallée de Joux. Pas de greenwashing chez lui, plutôt la ferme intention de mettre à profit le management durable des forêts en Suisse. Un circuit infini, dont le designer de 40 ans apprécie les propriétés propres et vertueuses.

*risou.ch*



Photo © Noé Corter

↑ Table et bancs en épicéa massif MAZEL de **Risou**.

## LAMPE COMMON CURVES, 2024

« Cette lampe fait partie de mon travail de recherches avec l'épicéa du Risoud.

Une essence d'excellente qualité avec ses veines très fines, très prisée notamment pour les tables de résonance des violons. En principe, ce bois n'est pas connu pour être cintrable.

À l'automne 2024, j'ai choisi l'épicéa pour aller à la rencontre d'un artisan japonais qui m'a appris la technique du Magewappa, un savoir-faire du nord du Japon qui exploite le cèdre japonais.

Ce prototype en est le fruit. »

FABIEN ROY

*fabienroy.com*



Photo © Noé Corter

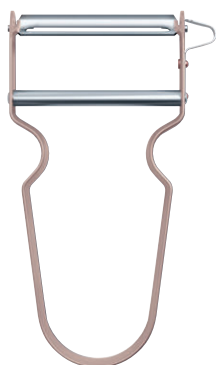


Photo © Noé Cotter



Autrefois célébré par un artisanat foisonnant, l'épicéa de la forêt du Risoud est aujourd'hui majoritairement destiné à la construction ou au chauffage. **Risou** revalorise ce matériau noble en développant une collection de meubles et d'objets durables. Le circuit de production se déploie dans un rayon de 20 kilomètres, chaque étape est assurée par des acteurs implantés dans le Jura vaudois.

## SES MUST-HAVE SUISSES



### ÉPLUCHEUR REX PAR ALFRED NEWECZERZAL

« C'est un grand classique, mais je trouve cet objet assez dingue. On ne ressent pas une volonté de design, plutôt d'efficacité et d'ergonomie pour l'utilisation. Peu de matière utilisée, technique de production hyper simple, l'économie est une réussite totale qui fonctionne autant pour un droitier qu'un gaucher. Toutes ces qualités en font un produit bien suisse à mes yeux. »  
victorinox.com

### SACS FREITAG PAR DANIEL ET MARKUS FREITAG

« Je n'en ai pas encore, mais je vais certainement en acquérir un à l'occasion. Je trouve intéressant le rôle précurseur de Freitag dans la réutilisation de bâches de camions en 1994. Le réemploi est une thématique très actuelle dans le design. Ils ont trouvé une belle façon de donner une seconde vie à ces matériaux et prouvé qu'un business viable est possible dans ce secteur. De plus, cet intérêt pour la préservation de l'environnement est aussi quelque chose de très suisse. »  
freitag.ch



Photo © Oliver Nanzig



### HORLOGE MONDAINE PAR HANS HILFIKER

« Durant mes études à l'ECAL, nous avons collaboré avec les CFF. J'ai voulu rendre hommage à la fameuse horloge des gares suisses en créant un modèle animé avec un bras robotisé qui jouait avec l'aiguille rouge chaque heure. La Mondaine aux proportions emblématiques est fascinante : elle concentre à la fois graphisme, design industriel et ingénierie. Chaque pièce est reliée à une horloge mère à Zurich, assurant une synchronisation parfaite à la seconde près. »  
cff.ch



Photo © Noé Cotter

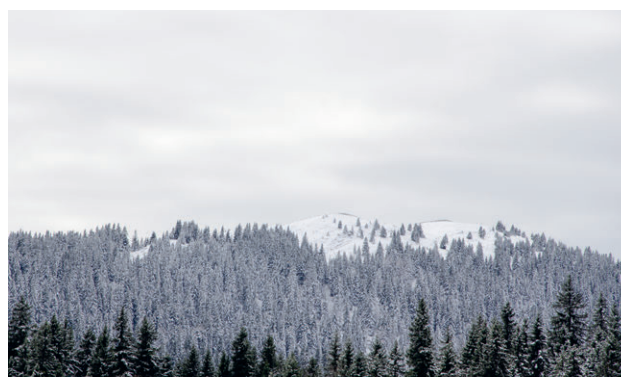


Photo © Noé Cotter



# MONOKINI, GRAPHISTES LIBRES ET PUNK

↓Extrait de  
l'Éphéméride 2023



D'origine jurassienne, Nathalie Imhof est née à Lausanne, puis a grandi dans le Jura avant de faire ses études à Bienne. Elle est revenue dans la ville lémanique pour y cofonder le studio de graphisme monokini avec une autre Jurassienne, Marlène Jeannerat, en 2005. Depuis une dizaine d'années, la directrice artistique est de retour à Bienne. Dans cette ville bilingue épinglée au centre de tout, monokini se retrouve au cœur de ce métissage culturel unique en Suisse. Telle une exclamation en guise de manifeste, le studio annonce la couleur avec son slogan « monokini, graphistes libres ». Dès sa création, l'agence de communication culturelle affiche son esprit spicy et punk. Dans l'élan de son esprit engagé, monokini lançait le magazine féministe *George* en 2008, une époque où le féminisme était au creux de la vague. Précurseuse d'un mouvement qui fait rage aujourd'hui, la publication est restée dans toutes les mémoires en Suisse romande. [monokini.ch](http://monokini.ch)



12  
mars

## LES ÉPHÉMÉRIDES

« On était en 2014, engagées à l'époque dans des mandats intenses et institutionnels pour la Ville de Lausanne ou pour l'EPFL, on avait un peu moins le temps de rigoler. On a alors demandé à l'une de nos stagiaires, Bettina Bachmann, de compiler nos délires de bureau. Résultat : une éphéméride de 366 pages, tirée à 150 exemplaires, en l'honneur de nos départs en roue libre pendant le travail. Contre toute attente, nos amis et clients ont adoré. On a poursuivi cette aventure potache pendant huit ans. »

NATHALIE IMHOF

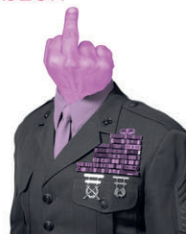
GIR  
CORN  
FLAKES

17  
mars

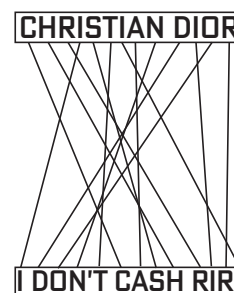


30  
novembre

SERGEANT  
MAJEUR



10  
avril



3  
mars

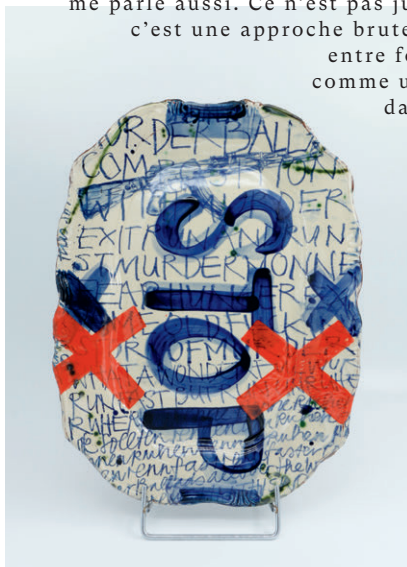


# SES MUST-HAVE SUISSES

## PORCELAINES PAR DE NIGRIS

« J'apprécie le côté arts appliqués des créations du couple basé à Bienne : des objets du quotidien comme des assiettes ou des plats revisités avec des motifs assez punk. Leur travail typographique me parle aussi. Ce n'est pas juste de la peinture, c'est une approche brute, presque sauvage, entre force et délicatesse, comme un coup de marteau dans la porcelaine. »

*denigris.ch*



## LES VIEILLES PRESSES D'OFFICINA HELVETICA

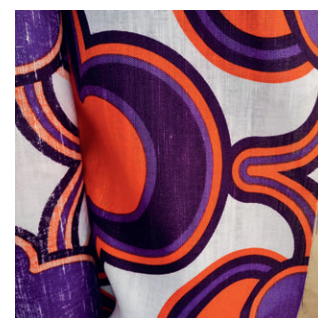
« J'apprécie beaucoup cet endroit fondé par un de mes anciens profs très inspirant et francophile à l'École d'arts visuels Berne et Bienne, Marc Zaugg. Il y a dix ans, il a rassemblé ces vieilles presses dans une ancienne usine derrière la gare de Bienne. C'est un endroit de formation et d'ateliers de typographie, d'impression et d'arts graphiques où les étudiants des écoles d'art sont accueillis à bras ouverts. Chaque année, ils organisent la foire aux imprimés Magenta. »

*officina-helvetica.ch*

## TISSUS VINTAGE CHEZ FICHU

« C'est un stock de tissus que la costumière Barbara Kurth a reçus d'Oleg Ilyapour, un négociant en tissus berlinois à la retraite. On y trouve des étoffes de plus de cent ans d'âge, j'y ai caressé un imprimé signé Pierre Cardin qui m'a émue aux larmes. Au printemps 2025, elle crée avec la designer Thea Spiri une collection de neuf modèles qui ont défilé à Bienne jusqu'à un promontoire au-dessus de la ville avec vue sur le lac. C'était sublime. »

*fichu.eu*



Loewe **stellar**

L'art du divertissement  
d'exception.



Le Loewe Stellar allie la technologie Ultra HD OLED la plus moderne, le savoir-faire artisanal allemand et un design intemporel. Équipé du tout nouveau Loewe os9, le téléviseur offre une expérience fluide et connectée avec une sélection d'applications intelligentes – conçues pour un contrôle intuitif et sans effort. Le design raffiné en aluminium, le Loewe magic.light intégré et la barre de son frontale haute performance avec une puissance musicale totale pouvant atteindre 300 watts garantissent une expérience audiovisuelle unique. 100 % fabriqué en Allemagne – pour une qualité exceptionnelle, de l'innovation et une esthétique intemporelle.

[www.loewe.ch](http://www.loewe.ch)

[loewe@telion.ch](mailto:loewe@telion.ch)

Swiss TV Garantie  
**5 Jahre/ans**  
Garantie TV Suisse



**LOEWE.**

Home of Excellence.



# TOUT LÀ-HAUT

La Cabane de Tortin sur le flanc du Mont-Fort, à 3 000 mètres d'altitude, face à l'immensité des Alpes franco-suisses.

CABANES, CHALETs, MAYENS... PLUS LA VIE EN ALTITUDE A LA COTE, PLUS L'HABITAT TRADITIONNEL GAGNE EN QUALITÉ. AU QUOTIDIEN OU POUR UNE TRÊVE, POUR S'ISOLER OU SE RETROUVER, L'ARCHITECTURE DE MONTAGNE EXPLORE TOUTES LES AMBIANCES, ENTRE AUTHENTICITÉ ET MODERNITÉ, GRANDS ESPACES ET INTIMITÉ.

DOSSIER LAURENT PEYRON









# CABANE TORTIN NENDAZ (VS)

MAÎTRISE D'OUVRAGE  
TORTIN MONT-FORT SA

ARCHITECTURE  
SNORRE STINESSEN  
ARCHITECTURE,  
*bystinessen.com*

PHOTOGRAPHIE  
YVES GARNEAU  
ET ALBRECHT VOSS



Photo © Albrecht Voss

Photo © Yves Garneau



← En mezzanine, au-dessus de la suite principale, on trouve l'un des dortoirs pourvu de trois alcôves de un ou deux couchages chacune. Entièrement revêtu de chêne blond, il est sobrement meublé d'une tablette filante sur deux hauteurs et d'une chaise TORSIO de **Röthlisberger**. Deux grands châssis vitrés apportent généreusement la lumière naturelle dans cet espace tout en longueur, et surtout donnent à voir un formidable panorama sur les sommets environnants.



← Repère au milieu des champs de neige, la Cabane de Tortin garde son image de refuge de haute montagne pour une clientèle internationale habituée aux services hôteliers très haut de gamme.

Photo © Yves Garneau



À l'intérieur, la vue s'ouvre sur les cimes à travers une grande baie vitrée étirée sur toute la longueur du bâtiment. Les matériaux sont nobles, l'ambiance chaleureuse et le mobilier choisi. Canapé STANDALTO de Francesco Binfaré, **Edra**, fauteuils FLUFFLY LOUNGE CHAIR de Fredrik A. Kayser, **Batten Home** et table basse LOUVER de Rodolfo Dordoni, **Minotti**.

**P**osée à 3 000 mètres d'altitude sur un promontoire rocheux du domaine des 4 Vallées, la Cabane de Tortin surplombe le glacier éponyme, sur les flancs du Mont-Fort, dont le sommet culmine 300 mètres plus haut.

L'actuelle bâtisse a pris la place d'un ancien refuge qui appartenait au Ski-Club de Nendaz. Rachetée en 2011 par des investisseurs, elle a été entièrement reconstruite entre 2022 et 2024 et s'apprête à vivre son deuxième hiver. C'est l'architecte norvégien Snorre Stinessen qui signe l'ensemble. Multirécompensé pour ses réalisations dans des sites à couper le souffle, il décrit ainsi sa démarche : « Nous avons utilisé l'empreinte du bâtiment qui se trouvait là auparavant, comme base au

nouveau, et l'avons partiellement décalé en porte-à-faux afin de créer un effet de suspension au-dessus de la pente raide de la montagne en contre bas. »

À l'origine d'une capacité de 36 couchages, répartis en dortoirs de trois à six lits, la Cabane de Tortin ([cabanetortin.com](http://cabanetortin.com)) est désormais plus sélecte. Elle accueille 19 personnes, en offrant de nouvelles normes d'hospitalité alpine. « Le bâtiment est conçu pour fonctionner soit comme deux unités distinctes, soit comme une seule unité combinée, sans créer de séparations trop évidentes », précise Snorre Stinessen. On trouve ainsi un mode d'hébergement classique, très qualitatif, avec deux dortoirs de six et quatre lits ; et surtout un mode « exclusif », par privatisation des lieux, avec trois chambres king size, ➔



↓ Le vestiaire, dont les parois sont composées de deux hauteurs de tasseaux en bois pivotants afin de faire sécher les équipements de ski à la demande.



Photo © Albrecht Voss

→ Table MEXIQUE de *Charlotte Perriand*, **Cassina** et un TABOURET BOIS de *Jean Prouvé*, **Vitra**.



Photo © Albrecht Voss



Photo © Albrecht Voss

M  
A  
I  
S  
O  
N  
S  
  
E  
T  
  
A  
M  
B  
I  
A  
N  
C  
E  
S



dont une suite aménagée sur tout l'étage principal en appartement panoramique. Dans cette configuration, les dortoirs accueillent d'une part, en mezzanine, les enfants, et, d'autre part, l'équipe dédiée, composée, suivant la demande, d'un hôte, d'un gardien, d'un chef cuisinier privé, d'un concierge, d'une équipe de service et de guides de montagne.

À l'intérieur, des matériaux nobles, du mobilier et des accessoires ont été choisis avec soin. Un canapé Standalto de Francesco Binfaré pour Edra trône au milieu du séjour. On est loin de l'espace spartiate connoté par la « cabane » ou du confort basique d'un refuge de montagne. Les équipements high tech sont de mise pour créer une atmosphère chaleureuse et confortable. Même si le service est digne d'un hôtel étoilé, le vrai luxe réside dans la baie vitrée « signature », étirée sur toute la longueur du bâtiment. Spectaculaire, la vue s'ouvre sur l'immensité des pentes enneigées ; l'horizon est dentelé par une chaîne de sommets de plus de 4 000 mètres, dont celui du Mont-Blanc.

L'objectif de la reconstruction a également été d'atteindre l'autonomie énergétique. Afin de réduire au maximum son impact environnemental, des panneaux solaires et un brûleur à granulés assurent une haute efficacité thermique ; l'eau est puisée dans une source naturelle nichée dans la roche située à proximité. Enfin, l'utilisation abondante du verre permet de capter la lumière et la chaleur naturelles.

« Nous sommes spécialisés dans des projets significatifs pour les gens et pour la nature », indique l'architecte. Installé entre Svensby – sa terre natale, aux confins nord de la Norvège – et un bureau à Udine en Italie, il conçoit ces espaces, entouré d'une petite équipe. Et de conclure modestement : « Nous faisons de notre mieux. » •

« Nous avons partiellement décalé en porte-à-faux le nouveau bâtiment, afin de créer un effet de suspension au-dessus de la pente raide de la montagne en contre bas. »

SNORRE STINESSEN

CORSTON  
ARCHITECTURAL DETAIL



Des détails qui font la différence

QUINCAILLERIE | INTERRUPTEURS ET PRISES | LUMINAIRES

corston.eu









← Bois blonds, matières  
et couleurs participent  
à la convivialité  
de l'espace de vie.  
Lampe CAMERON avec bras  
pivotant, **Zambra**.

# CHALET

## LES PLANS-SUR-BEX (VD)



La façade  
originelle  
en tavaillons  
déployée  
sur la double  
hauteur,  
gagnée par  
la suppression  
d'une chambre  
en soupente.  
Luminaires  
tubulaires,  
**Zambra**.

MAÎTRISE D'OUVRAGE PRIVÉE

ARCHITECTURE LR ARCHITECTES, [lrarchitectes.com](http://lrarchitectes.com)

PHOTOGRAPHIE TIMOTHÉ BEURET



→ Le cadrage horizontal des fenêtres de la véranda sur le paysage environnant. Une partie de la banquette est amovible pour libérer la porte d'accès à la terrasse extérieure.



↓ L'espace de la cuisine, tout en longueur, entre le salon à droite et l'espace de vie dans la véranda à gauche. Carrelage MANACOR Mint 6,5 x 40 cm d'Equipe Cerámicas.



M  
A  
I  
S  
O  
N  
S  
  
E  
T  
  
A  
M  
B  
I  
A  
N  
C  
E  
S



Construit sur les plans d'une grange de 1850, ce chalet aujourd'hui classé d'intérêt patrimonial a subi des transformations et des agrandissements au gré de plusieurs générations d'une même famille. L'actuel propriétaire envisageait une utilisation plus occasionnelle et individuelle que ses prédécesseurs, en y apportant davantage de confort et de qualités d'usage. Il a confié cette mission à Oliver Regazzoni, associé fondateur du bureau lausannois LR Architectes. À ses yeux, « le point fort du projet de transformation est que la cuisine s'établit désormais à un carrefour et devient le centre de la vie sociale du chalet ».

En effet, autrefois, le rez-de-chaussée était simplement composé d'un petit salon en longueur et d'un espace cuisine-coin-repas agrandi par l'ajout d'une véranda dans les années 1970. Le tout très bas de plafond et relativement sombre. L'intervention des concepteurs a essentiellement consisté à sacrifier une petite chambre à l'étage, sous pente, pour donner à la véranda une belle double hauteur, la baignant ainsi de lumière.

« Nous avons ainsi créé des liens entre des choses qui n'étaient pas liées. »

OLIVER  
REGAZZONI

Mais le plus grand apport de cette intervention est d'avoir séquencé le niveau en trois parties bien distinctes, par leur morphologie et leur usage. « Nous avons ainsi créé des liens entre des choses qui n'étaient pas liées », précise Oliver Regazzoni. Comme l'enfilade visuelle depuis le salon jusqu'à la terrasse extérieure, rendue accessible par une porte-fenêtre, ou la perspective sur la pièce de vie en contrebas, depuis le petit couloir des chambres à l'étage.

La sensibilité de l'architecte a ensuite magnifié le tout. Le choix d'une couleur écurieul, à la fois chaude et vive, pour les fenêtres, a permis de restreindre les variations de teintes, d'essences et de générations de bois, tout en attirant le regard vers l'extérieur. Le carrelage vert d'eau, vient, quant à lui, contrebalancer et adoucir l'espace. On le retrouve à la fois sur et autour de la cheminée, et diagonalement à l'opposé, dans la cuisine, créant ainsi un lien visuel entre les deux lieux. Enfin, la présence des tavaillons de l'ancienne façade historique est renforcée par la création de la double hauteur et apporte à l'intérieur le cachet de ce chalet vieux de plus de 175 ans. •



## Sunskin Roof – coloré Modules solaires pour toitures

Efficaces, robustes, durables

Swisspearl propose désormais des modules solaires colorés pour toitures.

Dans un environnement de toitures aux tons rouges et bruns, les toitures solaires noires ont un aspect quelque peu saisissant.

Les modules solaires Sunskin Roof Lap colorés, efficaces, robustes et exempts de métaux lourds s'intègrent toutefois harmonieusement dans leur environnement et ouvrent de nouvelles possibilités pour transformer le toit en une petite centrale électrique.



swisspearl.com

**SWISSPEARL**



# MAYEN DE BRUSON ARBAZ (VS)

MAÎTRISE D'OUVRAGE  
PRIVÉE

ARCHITECTURE  
RODOLPHE PERRETTEN  
ARCHITECTURE,  
*rparchitecture.ch*

PHOTOGRAPHIE  
ZHANNA JACQUIER



Les interventions successives sur cet ancien mayen se lisent très bien de l'extérieur, tout particulièrement l'apport d'une baie carrée contemporaine, en bow-window, sur la façade avale.



←Contraste entre l'utilisation intérieure du pin naturel clair et la présence du bois devenu sombre de la façade historique dans une partie due à une transformation précédente.



Rare et emblématique, parmi quelques meubles chinés, un fourneau « bagnard » en pierre ollaire trône au centre de la pièce.

**P**etit détour lexical, le terme « mayen » désigne à la fois le pâturage et la construction qui s'y trouve. « Son étymologie est commune à celle du mois de mai. Il rappelle cette époque où, à l'arrivée des beaux jours, les familles quittaient le village pour accompagner leurs troupeaux vers les pâturages d'altitude. La transhumance marquait le début d'une nouvelle saison : un mode de vie simple, dicté par le rythme de la nature », nous rappelle Patricia Almeida dans son guide du Valais.

Nous sommes ici en bordure du village de Bruson dans le val de Bagnes, au-dessus du plateau

de Verbier. L'époque n'est plus la même, les modes de vie ont fortement changé et ce mayen avait déjà connu deux rénovations lorsque ses propriétaires ont décidé de faire appel à l'architecte Rodolphe Perreten pour le repenser dans sa globalité. « Son charme ne suffisait plus à compenser ses limites : des fenêtres trop petites plongeaient l'espace de vie dans l'ombre, et l'agencement des chambres, peu fonctionnel, imposait de traverser l'une pour rejoindre l'autre. » La rénovation a consisté à reconfigurer l'intérieur pour optimiser la circulation spatiale et améliorer l'efficacité énergétique. L'objectif majeur aura été d'introduire de la lumière naturelle au moyen, ➔



↓ La banquette qu'offre la baie en bow-window est un lieu privilégié de contemplation et de détente, été comme hiver.



Cuisine minimaliste : pin naturel clair, inox et peinture gris clair pour refléter un maximum de lumière naturelle.



M  
A  
I  
S  
O  
N  
S  
  
E  
T  
  
A  
M  
B  
I  
A  
N  
C  
E  
S

« Pour redonner une véritable qualité de vie à l'intérieur, il fallait réinventer ses espaces et son rapport à la lumière. »

RODOLPHE PERRETTEN

entre autres, d'une grande baie carrée en bow-window dans le séjour, offrant ainsi une banquette exposée au grand soleil dans son embrasure. L'architecte a choisi d'utiliser du pin local pour habiller les murs, les sols et même la cuisine, où il contraste avec l'inox. Sans aucun traitement ni finition, seule sa clarté naturelle est mise en évidence, subtilement rehaussée par une teinte gris minéral. Cette authenticité, on la retrouve aussi, en contraste, avec une partie de l'ancienne façade préservée lors de la seconde rénovation. Devenue

paroi intérieure, elle donne à l'entrée une profondeur originale. C'est la recherche de contraste qui a également guidé le choix des matières et des couleurs de la salle de bains. Un enduit mural anthracite très structuré, une vasque minérale brute posée à même un plan réalisé à partir de chutes de vieux madriers personnalisent le lieu. Un miroir circulaire rétroéclairé évoque la pleine lune au moment d'éteindre et d'aller se coucher, jusqu'au lendemain où la pièce à vivre sera de nouveau inondée de lumière. •



Salon d'Art moderne et contemporain,  
du 29 janvier au 1<sup>er</sup> février 2026, Palexpo



la Mobilière

palexpo  
Genève

# Art\Genève Salon d'Art 29.01—01.02.26



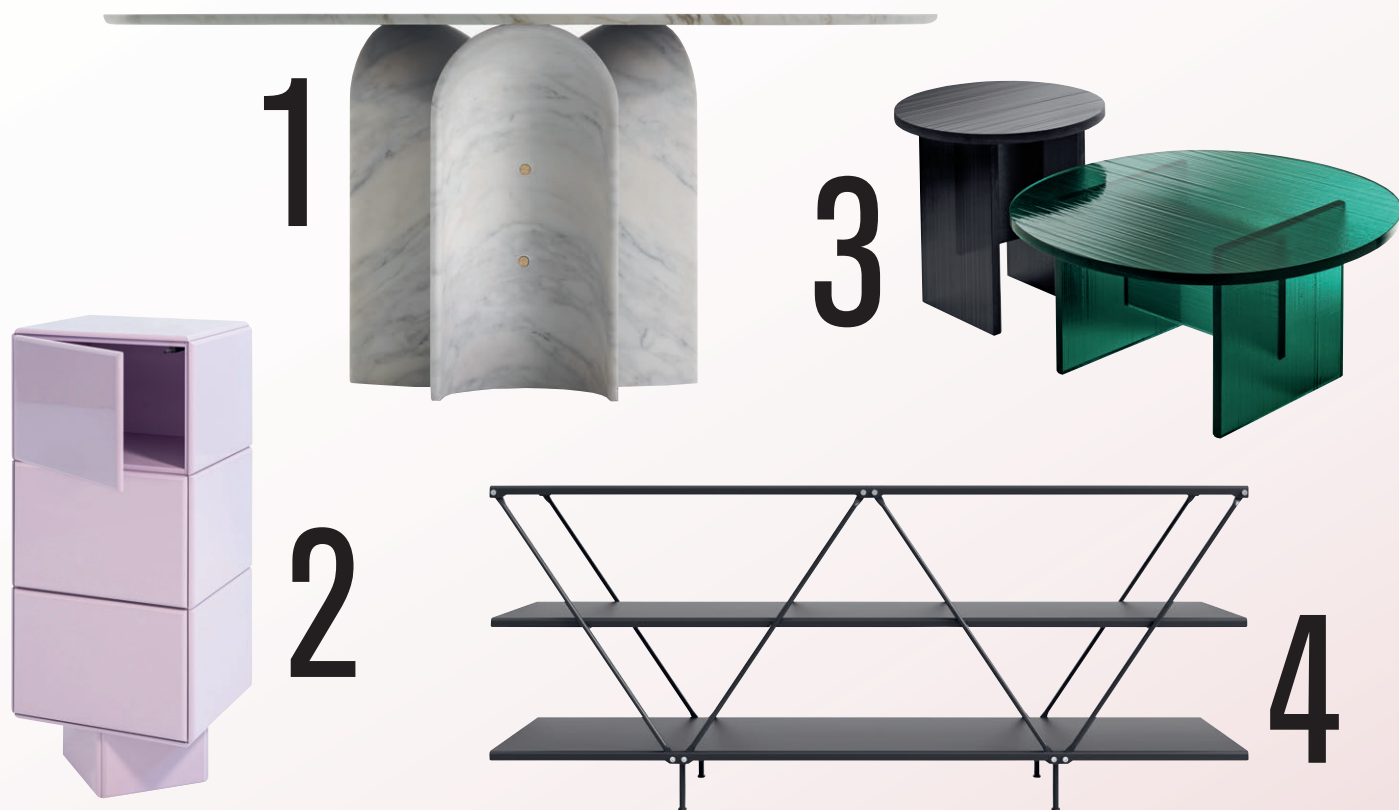
ÉLISEZ VOTRE FAVORI EN LIGNE  
ET REMPORTEZ DES PRIX  
EXCEPTIONNELS !

# MEUBLE

maisons-et-ambiances.ch  
facebook.com/maisonsetambiances.ch  
instagram.com/maisonsetambiances

# DE L'ANNÉE 2025

QUEL MEUBLE REPRÉSENTERA 2025 ? LA QUESTION A PASSIONNÉ LE JURY COMPOSÉ DES DESIGNERS LAURE GREMION, IRIA DEGEN, THIS WEBER ET WERNER BAUMHAKL, RÉUNIS À L'OCCASION DU GRAND CONCOURS DES MAGAZINES *M/A - MAISONS ET AMBIANCES* ET *RAUM UND WOHNEN*. APRÈS DES ÉCHANGES NOURRIS, NOS QUATRE EXPERTS ONT RETENU DIX FINALISTES. À PRÉSENT, C'EST À VOUS, CHÈRES LECTRICES ET CHERS LECTEURS, DE LES DÉPARTAGER ET DE DÉCERNER LE TITRE DE « MEUBLE DE L'ANNÉE 2025 ». POUR PARTICIPER AU VOTE, RENDEZ-VOUS SUR [WWW.MAISONS-ET-AMBIANCES.CH](http://WWW.MAISONS-ET-AMBIANCES.CH) AVANT LE 11 JANVIER 2026... ET TENTEZ DE REMPORTEZ L'UN DES CADEAUX DÉVOILÉS EN PAGE 82.



**1** Table de repas LE CUPOLE  
*Francesco Meda & David  
Lopez Quincoces (IT)  
Acerbis (IT)*

L'avis du jury : « Les courbes sinueuses du pied central créent un jeu d'ombres et de lumières. Elles ouvrent des niches sur les côtés où venir s'asseoir. La légèreté formelle de cette table, pourtant en pierre naturelle, nous a bluffés. »  
[acerbisdesign.com](http://acerbisdesign.com)

**2** Commode / chevet TILT  
*Patricia Urquiola (IT)  
Moroso (IT)*

L'avis du jury : « Comme sur un Rubik's Cube, la partie supérieure pivote à 45 degrés. Les arrondis donnent au matériau un aspect presque rembourré et confèrent une douceur insoupçonnée à la pièce. »  
[moroso.it](http://moroso.it)

**3** Table basse GLISS  
*Ceriani Szostak (NL)  
Fiam (IT)*

L'avis du jury : « On croirait une sculpture en glace fondue. Son piétement archaïque oppose un contrepoint apaisant, créant ainsi un design sobre qui tire sa force du matériau. »  
[fiamitalia.it](http://fiamitalia.it)

**4** Étagère ZINCO  
*Luca Pevero (IT)  
Desalto (IT)*

L'avis du jury : « Ses qualités statiques sont volontairement mises en avant, presque comme dans la construction d'un pont. Les détails industriels révèlent ici une extraordinaire finesse. »  
[desalto.it](http://desalto.it)





5

**5** Table d'appoint KIRA  
*Marta Giardini (IT)*  
**Gervasoni (IT)**

L'avis du jury : « Elles déploient dans l'espace une présence brillante comme un bijou. À la fois primitive et sensuelle, leur finition surprend à cette échelle. »  
*gervasoni1882.com*



7

**7** Canapé LOUNGESCAPE  
*Antonio Citterio (IT)*  
**Flexform (IT)**

L'avis du jury : « Un futur classique ! Ses proportions nous ont séduits. Il suffit de le regarder pour se rendre compte à quel point ce sofa modulaire est confortable et convivial. »  
*flexform.it*



6

**6** Fauteuil LIA  
*GamFratesi (DK)*  
**Molteni (IT)**

L'avis du jury : « Rigueur nippone, épure scandinave et raffinement italien se rencontrent dans ce dialogue des cultures. Si la structure semble rigide, les accoudoirs et le rembourrage apportent une souplesse aérienne. »  
*molteni.it*



8

**8** Chaise AFTER  
*Michael Anastassiades (UK)*  
**Fritz Hansen (DK)**

L'avis du jury : « Les éléments en bois ronds et anguleux s'entrelacent subtilement. Revisitant une typologie traditionnelle, Anastassiades a conçu une chaise intemporelle, ancrée dans le présent. »  
*fritzhanzen.com*



9

**9** Table / console BENT  
ALUMINIUM  
*Philippe Malouin (UK)*  
**Lehni (CH) × Salon 94 (USA)**

L'avis du jury : « D'inspiration industrielle, l'ADN des réalisations minimalistes de Lehni se transpose dans un design contemporain audacieux. »  
*lehni.ch*



10

**10** Bridge KAGU  
*Jehs + Laub (DE)*  
**Cor (DE)**

L'avis du jury : « Sa forme dépouillée empreinte d'une sensualité discrète a été pensée entre le Nord et le Sud. Grâce à de multiples combinaisons, elle offre une place aux interprétations personnelles. »  
*cor.de*



Le jury (de g. à d.) : la designer romande Laure Gremion (Neuchâtel), le professeur Werner Baumhagl de la Hochschule für Gestaltung und Kunst à Bâle, l'architecte d'intérieur zurichoise Iria Degen et le designer This Weber (Zurich).



# VOTEZ ET GAGNEZ !

ÉLISEZ VOTRE MEUBLE DE L'ANNÉE 2025 SUR [WWW.MAISONS-ET-AMBIANCES.CH](http://WWW.MAISONS-ET-AMBIANCES.CH) AVANT  
LE 11 JANVIER 2026. VOTRE PARTICIPATION VOUS INSCRIT AUTOMATIQUEMENT AU TIRAGE AU SORT\*  
ET VOUS OFFRE UNE CHANCE DE REMPORTER L'UN DE CES FABULEUX PRIX.

1<sup>er</sup>  
PRIX



Un bon pour un séjour de deux nuits pour deux personnes en chambre Superior Cozy Room à l'hôtel **Castello di Morcote** à Morcote

Surplombant le lac de Lugano, le Relais Castello di Morcote se dresse comme un sanctuaire hors du temps. Douze chambres, toutes uniques, encadrent des vues enchanteuses sur les eaux scintillantes ou les ruelles pittoresques du vieux village. Autrefois monastère, puis maison patricienne, c'est aujourd'hui un charmant refuge où passé et présent se confondent. L'occasion de vivre un rêve éveillé. [relaiscastellodimorcote.ch](http://relaiscastellodimorcote.ch)

2<sup>e</sup>  
PRIX



Un fauteuil suspendu HIVE de **Cane-line** d'une valeur de Fr. 2000.-

Ce siège suspendu célèbre l'art de vivre dans un cocon de plein air. Aussi sculptural que confortable, il s'inspire à la fois des joies de la plage et du mobilier vintage en rotin réinterprété dans un indémodable dont on ne peut déjà plus se passer ! [cane-line.ch](http://cane-line.ch)

3<sup>e</sup>  
PRIX



Un casque audio de **Loewe** d'une valeur de Fr. 1299.-

Synonyme de technologie de pointe, le casque sans fil Leo Wireless-ANC est équipé de haut-parleurs 50 mm et de Dolby Atmos, pour une qualité sonore exceptionnelle. Il offre également une réduction de bruit adaptative qui s'ajuste automatiquement à votre environnement ainsi que des fonctions IA sophistiquées, telles que la traduction simultanée. Son autonomie atteint quant à elle près de 65 heures. [loewe.tv](http://loewe.tv)

4<sup>e</sup>  
PRIX



Une lampe PANTHELLA 250 PORTABLE de **Louis Poulsen** d'une valeur de Fr. 350.-

Voici un classique du design signé Verner Panton à emporter partout. De discrète à stylée, la petite lampe à poser se décline en 23 couleurs. [louispoulsen.com](http://louispoulsen.com)



Scannez et participez au tirage au sort

\* Un échange ou un paiement en liquide du prix n'est pas possible. Aucune correspondance ne sera échangée au sujet du tirage au sort, tout recours juridique est exclu.  
Les collaborateur-trice-s des éditions Etzel ne sont pas autorisé-e-s à participer au concours. Le lauréat du « Meuble de l'année 2025 » ainsi que les gagnant-e-s seront annoncés dans le prochain numéro de *M/A - Maisons et Ambiances* (à paraître le 26 février 2026).



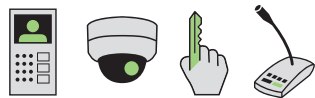
## Attention caméra ... Vidéosurveillance

La vidéosurveillance offre plus de visibilité, protège et dévoile.  
Vous obtenez la toute dernière technique de vidéosurveillance,  
comme installation indépendante ou en combinaison avec  
des systèmes intercom, d'accès ou interphone portier.  
Nos services incluent bien entendu aussi un support complet.  
Nous proposons le meilleur pour:

- surveillance d'objet
- contrôle de personnes
- comptage de personnes
- reconnaissance de numéros d'immatriculation
- analyse de marché
- protection de marchandise
- interfaces
- reconnaissance de visages



Rendez-vous visite au  
salon «SWISSBAU» à Bâle.  
20 – 23 janvier 2026  
halle 1.1, stand B62



**KO(H)**  
www.kochag.ch



## CONSTRUCTION. ÉCOLOGIQUE. DE QUALITÉ.

Construction durable, bois issu de forêts locales et approvisionnement en énergie provenant à 100 % d'énergies renouvelables : une maison n'est pas seulement un lieu de vie. Mais plutôt votre contribution personnelle à la protection du climat. Avec la société SchwörerHaus, la famille Leonard a déjà réalisé son rêve d'une maison individuelle respectueuse du climat.  
**Quand parlons-nous de la réalisation de vos rêves ?**



**Schwörer Haus**  
*ici je suis chez moi*



# VITRAGES D'EXCEPTION

**SPÉCIALISTE SUISSE DES FAÇADES ET FENÊTRES, ACOMET A SU ÉTOFFER SON OFFRE ET NOUER DES PARTENARIATS FRUCTUEUX QUI FONT AUJOURD'HUI SA RENOMMÉE. RENCONTRE AVEC FABIAN EGLI QUI A SUCCÉDÉ À SON PÈRE EN 2023 À LA DIRECTION DE L'ENTREPRISE.**

PROPOS RECUEILLIS PAR CHRISTELLE MICHEL

[www.acomet.ch](http://www.acomet.ch)

**Depuis 1974, Acomet a beaucoup évolué. Parlez-nous des grandes étapes de son histoire.**

Fabian Egli : Acomet débute en tant qu'atelier de construction métallique, avant de se spécialiser dans les ouvrages verre-métal et les enveloppes de bâtiment. Entre 2000 et 2015, l'entreprise monte en gamme et se diversifie autour de la façade – fenêtres et baies vitrées minimalistes – et de la menuiserie métallique sur mesure. Elle développe un savoir-faire complet : conception, ingénierie, fabrication et montage. Depuis 2015, Acomet accélère son industrialisation avec la création de la société Axama en 2009 – à l'occasion d'un mandat pour réaliser les portes palières du métro de Paris – et le lancement des façades solaires SunImpact.

**Acomet intervient dans des secteurs très divers. Comment vous adaptez-vous ?**

F.E. : Nous sommes en effet actifs aussi bien dans l'habitat, pour les villas privées ou les immeubles locatifs, que les infrastructures publiques – banques, mairies, complexes sportifs –, en passant par la restauration et l'hôtellerie. Nous œuvrons également dans l'industrie et les transports. Pour répondre à ces besoins spécifiques, nous avons structuré nos équipes autour de compétences consacrées à chaque typologie de projet. Chaque secteur bénéficie ainsi d'équipes spécialisées composées de chefs de projet, concepteurs, dessinateurs et monteurs.

**Vous collaborez avec l'EPFL et la Haute École d'ingénierie HES-SO Valais. Quelles solutions avez-vous mises en place avec eux ?**

F.E. : Pour Axama, nous avons développé des cellules robotisées pour les opérations répétitives à haute exigence, telles que la soudure, le collage ou l'assemblage. Cette automatisation garantit une régularité optimale, améliore la qualité des produits, et renforce la sécurité des opérateurs. Sur nos façades solaires, nous intégrons les modules photovoltaïques en veillant à harmoniser couleurs et textures avec l'architecture. Notre savoir-faire inclut notamment la coordination entre les façadiers et les électriciens, et les analyses d'ensoleillement.

**Vous venez de présenter votre nouvelle identité visuelle. Quel message souhaitez-vous transmettre à vos clients ?**

F.E. : Réaffirmer notre engagement autour de valeurs fortes : la passion, la performance, l'innovation et le *Swiss made*. Elles reflètent notre exigence d'exécution, notre créativité technique et la fiabilité suisse, tout en plaçant l'humain au centre.

**Quelles sont les prochaines actualités de la marque ?**

F.E. : Acomet prépare plusieurs nouveautés majeures pour renforcer son positionnement et répondre toujours mieux aux attentes de nos clients. Le lancement prochain du Showroom Acomet – Experience Center dans la région genevoise offrira un espace consacré à la démonstration, la formation et l'organisation d'événements clients. Nous poursuivons aussi nos efforts pour repousser les limites techniques et écologiques de nos réalisations. Enfin, la construction de nos nouveaux locaux administratifs et de production permettra de regrouper les équipes, d'optimiser les flux de travail et d'augmenter la capacité industrielle. Nous avons à cœur d'offrir un cadre de travail performant et durable à nos employés.



Fabian Egli,  
directeur d'Acomet

**ACOMET®**  
DES SOLUTIONS SANS LIMITE

Photo © David Boraley

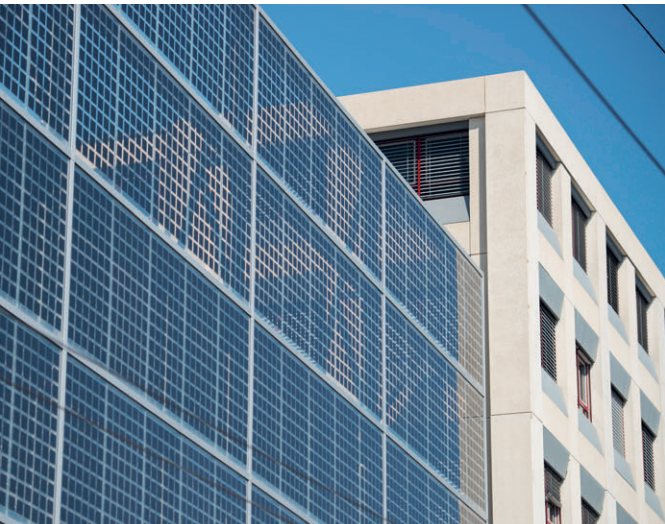




Photo © Sydney Metro



← Portes palières du métro de Sydney (2023). Depuis 2007, et en partenariat avec Gilgen Door Systems, Acomet s'est spécialisée dans la conception et la fabrication de façades équipant les quais de station de métro. Après Paris, Hong Kong, Stockholm et Dubaï, plus de 1500 portes palières, produites à Collombey, équiperont désormais huit stations du métro de Sydney.



← Façade du Centre suisse d'électronique et de microtechnique, Neuchâtel (2015). L'enjeu était l'intégration harmonieuse de panneaux photovoltaïques à l'enveloppe du bâtiment. Le projet a fait date en raison de son esthétique et des technologies innovantes utilisées : la lumière peut être recueillie au recto et au verso de la cellule solaire.

Photo © David Boraley



→ Une villa privée équipée de baies coulissantes de la marque helvétique Sky-Frame, un des leaders mondiaux des fenêtres coulissantes sans cadre. Acomet est le partenaire exclusif de Sky-Frame pour la Suisse romande et les grands projets en France.

Photo © David Boraley



← La maison de quartier l'Oasis, à Crissier, offre un exemple d'architecture publique. Le socle du bâtiment est en verre bombé, surmonté d'une façade en poteaux traverses et claustra de lames métalliques.



Dans le showroom du tapissier décorateur Nulle Part Ailleurs, la présentation des collections de tissus. Le canapé est signé byMoinat.



## ART TAPISSIER À YVERDON, UNE REPRISE DANS LA CONTINUITÉ



Présent dans la rue Valentin depuis 1806, l'établissement ouvre une nouvelle page de son histoire.

Jusqu'à cet été, elle était gérée par Joël et Christiane Gehri, désormais à la retraite. « On ne va pas faire la révolution, sourit Gérard Moinat, codirigeant de la maison rolloise. Plutôt une évolution. »

L'adresse conserve sa partie atelier : revêtement et restauration de sièges, confection de rideaux et autres pièces textiles pour habiller lits, sols et canapés. Pour le conseil et la prestation, la clientèle peut compter sur Audrey, tapissière déjà employée des lieux, et Tania, nouvelle gérante et courtrepoinrière. Côté boutique, l'esprit aussi est maintenu, entre broderies DMC, vaisselle Riess et un choix de mobilier Fermob amené à s'étoffer. Enfin, dans le showroom, outre les collections de tissus, sont exposés de la literie Treca et des matelas faits main Elisabeth Boss.

Adossée aux Ateliers Moinat à Rolle, l'adresse yverdonnoise se veut un pont entre tradition artisanale et décoration contemporaine, au service des particuliers, mais aussi des professionnels de l'architecture, de l'hôtellerie et des collectivités locales.

**NULLE PART AILLEURS**  
DÉCORATION  
RUE DU VALENTIN 5  
1400 YVERDON-LES-BAINS

Tél. +41 24 425 23 16  
info@npa-decoration.ch  
www.nulle-part-ailleurs.ch

**NOS MARQUES**  
Casamance, Pierre Frey  
Silent Gliss, Fermob  
Elisabeth Boss, DMC

  
**Nulle Part Ailleurs**  
décoration d'intérieur



## HABILLEZ VOS MURS !



Plus que jamais tendance, le papier peint s'impose dans les intérieurs. Dans notre showroom-boutique à Sion vous trouvez une sélection de papiers peints et décors panoramiques des plus grands éditeurs internationaux. Faites-vous une 1ère idée sur notre site internet puis venez nous trouver pour voir et toucher les effets de nos papiers peints exposés sur de grands échantillons.

**NUANCE-COULEUR & HABITAT SÂRL**  
Chemin Grély 4  
1950 Sion  
T. 027 203 07 30  
info@nuance-joris.ch

**NOS MARQUES**  
**Arte/Elits/Wall&Decò/Phillip Jeffries/Isidore Leroy/Londonart/Les Dominotiers**

*nuance-joris.ch*

## INSPIRATION CUISINE



La cuisine, cœur de la maison, allie créativité et convivialité. Imaginez votre futur espace en 3D et en direct : conception, plans, perspectives et devis immédiats dans notre exposition de 600 m² à Montagny (sur rendez-vous). Nos experts sont là pour vous conseiller et faire de vos idées une réalité.

**STYLROC-DIFFUSION SA**  
En Chamard 61  
1442 Montagny-près-Yverdon  
T. 024 447 40 10

info@stylroc.ch

**NOS MARQUES**  
**Häcker/Schröder/Gaio**

*stylroc.ch*

## L'EXCLUSIVITÉ BETANA



Chez Betana à Éclépens, chaque projet raconte une histoire. Dans notre showroom, le design rencontre la chaleur de l'artisanat et notre atelier de menuiserie sur mesure donne vie à vos projets. Découvrez nos panneaux acoustiques décoratifs exclusifs d'Italie, parfaits pour sublimer maisons, hôtels et restaurants.

**BETANA SARL**  
Z.I. Les Portettes 2C  
1312 Eclépens  
T. 079 619 21 19  
T. 079 121 29 44  
info@betana.ch

**NOS MARQUES**  
**Sophia Home Decoration/Isospace/Jannelli&Volpi**

*betana.ch*

## ÉLÉGANCE QUI REPOSE



Sommeil léger, tensions musculaires, nuits entrecoupées... Vous savez combien un matelas inadapté peut peser sur la santé ? Les lits proposés par Elisabeth Boss séduisent autant par leur confort que par leur ligne élégante. Parce qu'un bon lit ne se contente pas d'être beau, il doit aussi offrir un soutien qui transforme vos nuits. Et quand il fait les deux, on dort mieux... et on vit mieux.


**ELISABETH BOSS**  
Grand-rue 90  
1180 Rolle  
T. 021 310 06 40

info@elisabethboss.com

**NOS MARQUES**  
**Treca Paris/Roviva/C&C/Graser/Christian Fischbacher/Atelier Guggisberg**

*elisabethboss.com*





QUAND CE LIEU DE PARTAGE  
S'ENVISAGE EN SCÈNE  
CRÉATIVE. ENTRE PLAISIRS  
GUSTATIFS ET GOURMANDISE  
VISUELLE, LES DERNIÈRES  
TENDANCES CÉLÈBRENT  
L'ART DE RECEVOIR.

CORINE STÜBI

# CUISINES NOUVELLES



← Au bord du lac de Zurich, cette cuisine dessinée sur mesure par **Spring Concepts** est devenue le cœur du foyer. Le jardin arboré de la maison des années 1960 a inspiré cette transformation ouverte et verdoyante au studio d'architecture d'intérieur zurichois. Lustre **Allied Maker**, robinetterie TARA de **Dornbracht**, table de cuisson **Bora**. [springconcepts.ch](http://springconcepts.ch)



↑ La transformation menée par l'architecte **Andrin Schweizer** et **Veriset** a abouti à cette cuisine moderne, fonctionnelle et chaleureuse. Les façades de la cuisine **Veriset** habillent les lieux d'une douce palette terracotta. Fours **Electrolux**. [veriset.ch](http://veriset.ch)



← Bouilloire électrique **ETTORE** dessinée en partenariat avec le MoMA, **Bodum**. 1l. [bodum.com](http://bodum.com)

→ Baume pour les mains **WILD FIG** aux senteurs fruitées, **Rituals**. Flacon rechargeable en verre. [rituals.com](http://rituals.com)



↓ Linge multifonction en microfibre **CULLY** d'**Adrien Rovero**, **atelier pfister**. 50 × 100 cm. [pfister.ch](http://pfister.ch)



COLOR  
BLOCK

MONOCHROME OU  
ASSOCIATIONS DE COULEURS.

→ Placards bleu profond associés à un plan de travail en quartzite aux bords arrondis, cette réalisation signée **Sanitas Troesch** joue sur les contrastes. Ainsi, le bar intégré à l'îlot a été réalisé en linoléum couleur Burgundy tandis que le chant est en chêne massif. Robinetterie **ALTERNA ELIS** de **Sanitas Troesch**, électroménager **V-Zug** et évier **Suter Inox**. [sanitastroesch.ch](http://sanitastroesch.ch)







← Dans cette ancienne grange reconverte en habitation à Gluringen par le bureau *Roman Hutter Architektur (romanhutter.ch)*, la cuisine porte haut le vert du décor 293 Resedagrün des plaques HPL, ARGOPLEX, d'**Argolite**. Texture Alumatt. [argolite.ch](http://argolite.ch)



↑ Avec son bec flexible en silicone décliné en quatre teintes, le mitigeur d'évier SEMIPRO de **Laufen** revisite les codes de la cuisine professionnelle pour la maison. Nouvelle version rose brossé / white green. [laufen.ch](http://laufen.ch)

## CARTE VERTE

GREEN IS THE NEW BLACK.



← Lauréate de trois iF Design Awards, la machine à café RIVELIA de **De'Longhi** maîtrise toutes les routines : cappuccino, double espresso, flat white, fort ou allongé. Chaque utilisateur peut créer son profil personnalisé, tandis que le système Bean Switch permet d'alterner entre plusieurs variétés grâce à ses bacs à grains interchangeables. [delonghi.com](http://delonghi.com)



→ Étagère verte PLATSA, **IKEA**. 80 × 40 × 60 cm. [ikea.com](http://ikea.com)







Quooker®

# Le robinet qui fait tout

Eau bouillante à 100°C, réfrigérée pétillante et plate

Avec un Quooker, vous prélevez instantanément de l'eau bouillante à 100°C et économisez ainsi du temps, de l'eau et de l'énergie. Avec un Quooker CUBE, vous obtenez en plus de l'eau plate et pétillante réfrigérée et réduisez ainsi l'utilisation de plastique. Pratique et durable. Découvrez tous les avantages sur [quooker.ch](https://quooker.ch)





→ Le bureau genevois **Roduit + Thuillier** a ajouté une cinquième pièce derrière la cuisine de cet appartement à Chêne-Bourg, qu'il a rénové et transformé.

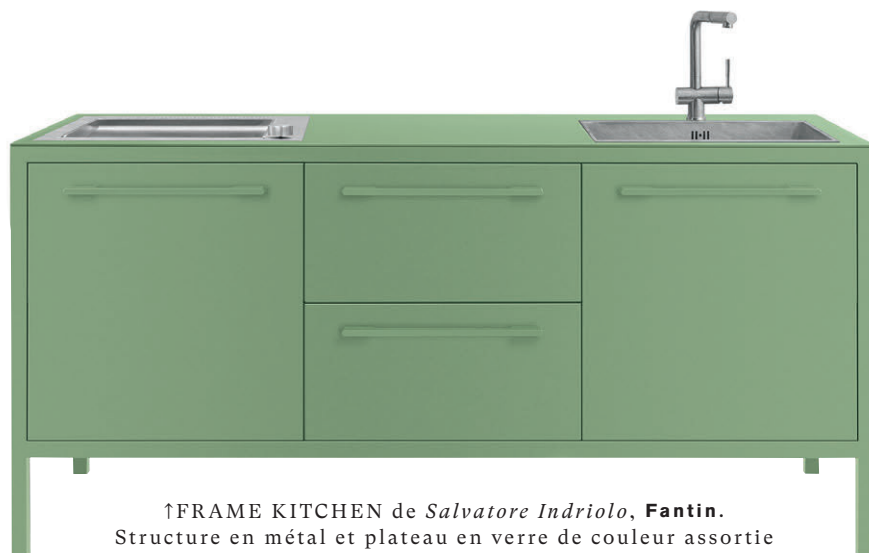
*Juliette Roduit et Matthieu Thuillier* ont ouvert la cuisine sur le séjour et tiré parti de la contrainte du sol existant pour introduire la couleur : un vert pop ponctué de bleu électrique dialogue avec l'inox – du plan de travail à la crédence jusqu'à l'îlot – et le chêne. [roduit-thuillier.ch](http://roduit-thuillier.ch)



↑ Bouteille à huile **THE OLIVE BOTTLE**, **Maison Balzac**. Verre borosilicate, 250 ml. Chez Bongénie. [maisonbalzac.com](http://maisonbalzac.com)



Photo © Julien Gremaud



↑ **FRAME KITCHEN** de **Salvatore Indriolo**, **Fantini**. Structure en métal et plateau en verre de couleur assortie (ici « sage green »). [fantini.com](http://fantini.com)

↓ Plateaux **ITAO**, **La Redoute Intérieurs**. Vert absinthe, Ø 43 × 4 cm et céladon, Ø 30 × 4 cm. [laredoute.ch](http://laredoute.ch)





# La perfection scandinave. La tradition suisse.



ASKO incarne l'essence même du design scandinave: minimaliste, durable et d'une qualité irréprochable. Inspiré par la nature, conçu pour répondre aux exigences les plus élevées. Dans la maison de marques FORS, entreprise suisse de tradition, vous trouverez cette perfection dans une sélection exclusive d'appareils électroménagers alliant durabilité, design et fonctionnalité.

Rendez-nous visite et découvrez-en plus sur: [www.fors.ch/fr/asko](http://www.fors.ch/fr/asko)

 **ASKO**

 **FORS**



→ Chez **Fust**, la crédence et la niche habillées d'OAK LINE naturel s'associent avec une cuisine SAVONA gris ardoise ( finition premium mat) pour mieux s'intégrer à la pièce de vie. [fust.ch](http://fust.ch)



↑ Pensé pour un quotidien écoresponsable, le lave-vaisselle DW60 d'**Asko** ajuste sa consommation d'eau au degré de saleté de la vaisselle détecté par ses capteurs intelligents. Chez **Fors**, [fors.ch](http://fors.ch)



SHAKER

CUISINE NATURE.

↓ Doté d'un bec angulaire, le nouveau FLEX SQUARE de **Quooker** enrichit la gamme FLEX – best-seller de la marque en Suisse. Disponible en version Round ou Square, le mitigeur multifonction se décline en cinq finitions : chromé, acier inoxydable, noir, gunmetal et cuivre rosé. [quooker.ch](http://quooker.ch)





noblesse  
by HGC



mur & sol

LE STYLE EST  
TOUJOURS  
À LA MODE

**HGC**  
CONSTRUIRE SES RÊVES

**BÂTIR  
PLUS  
BÂTIR  
MIEUX**

20-23/24.1.  
2026

**SWISS  
BAU**

BUILDING  
FUTURE  
TOGETHER

Plus de connaissances qu'avant :  
Swissbau 2026 réunit des professionnels qui progressent ensemble. Venez découvrir la plus grande scène du secteur suisse de la construction et de l'immobilier. Réjouissez-vous d'explorer un nouveau concept, de nouvelles coopérations ainsi que des domaines artisanaux élargis. Donner un nouvel élan ensemble : [swissbau.ch](https://www.swissbau.ch)

sia

LAUFEN  ABACUS





↑Chaleureux, le bois clair s'impose dans nos intérieurs. Associé au blanc, il crée une atmosphère fraîche et lumineuse ; marié au noir ou au gris foncé, il devient sophistiqué. Cuisine PUR de **Team 7** en aulne huilé blanc et verre teinté coloris taupe. [team7-home.com](http://team7-home.com)

↓Tabouret de bar **SOFT**, **Mobitec**. Piètement bois en hêtre, chêne ou noyer, plusieurs teintes. [mobitec.be](http://mobitec.be)



↑Vitrine en chêne **CURIOSITY CABINET** de **Mentze Ottenstein**, **Audo**. 70 x 40 x 168 cm. [audocph.com](http://audocph.com)



↓Brosse à vaisselle en bambou **GATA**, **Micasa**. [micasa.ch](http://micasa.ch)



↓ Desserte en bouleau **RATIO**,  
**Frama**. 60 × 40 × 79 cm.  
[framaph.com](http://framaph.com)



↓ Grâce à l'utilisation d'électricité à faibles émissions et de matières premières recyclées, l'acier inoxydable de la gamme **GREEN LINE** de **Suter Inox AG** génère 92 % d'émissions de CO<sub>2</sub> en moins que la moyenne mondiale du secteur. L'entreprise suisse l'emploie dans la fabrication de ses plans de travail, éviers et vasques. [suter.ch](http://suter.ch)



# SABAG

Aménagement intérieur

Nouvelle exposition  
Cuisines/Carrelages/Sanitaire

**SABAG Genève**  
Ch. du Champ-des-Filles 4B  
1228 Plan-les-Ouates



individualité  
qualité  
originalité

Des idées pour votre nouvelle  
salle de bain ? Vous en trouverez  
dans l'une de nos nombreuses  
expositions en Suisse.

[sabag.ch](http://sabag.ch)



À Plan-les-Ouates, *apropà* signe l'aménagement du foodcourt de la Fondation ForPro. Dans la cuisine, le bureau genevois a conçu la table à partir du réemploi : banc d'école en guise de plateau de table, caillebotis récupérés pour la base. Les carreaux de faïence ont été réalisés au Cercco par *Gabrielle Rossier*. Tabourets LET'S DANCE STOOL de *Neil David*. *apropa.ch*



Photo © Alicia Dubuis

# ARCHITECTURAL

ATELIER CRÉATIF.



←SENTO SOSPESO, **Occhio**. Suspension réglable en hauteur et en intensité. Anneau Ø 12,3 × 7,2 cm. Plusieurs coloris, dont chrome. *occhio.com*



←Orientée design avec son flexible HighFlex ou performance avec sa douchette vaisselle, la robinetterie en acier inoxydable KWC BISTRO E de **KWC** répond aux attentes des particuliers et des professionnels. *kwc.com*

→Tabouret de bar WIRE STOOL HIGH de *Charles & Ray Eames*, **Vitra**. Siège en fils d'acier soudé. *vitra.com*





Un plaisir lorsque la  
plus grande précision  
est garantie.



Valable sur  
**tous** les appareils  
ménagers  
prolongé jusqu'au  
**31.12.25**



↑  
178  
↓

Pour plus de moments de plaisir :  
faites confiance à Liebherr et à la  
garantie fabricant de 10 ans offerte.



ICBa 5123 ◇ Serie Plus



En savoir plus sur la promesse de qualité Liebherr :  
[home.liebherr.com/guarantee](https://home.liebherr.com/guarantee)

**LIEBHERR**



→ Avec sa série MINIMALISTIC, **Gaggenau** mise sur l'intégration discrète de son électroménager : fours, machine à café automatique et tiroirs se fondent dans l'arrière-plan. Seul élément tangible sur une surface autrement plane, l'anneau de commande en inox permet une interaction intuitive, même l'écran reste caché derrière le verre fumé jusqu'à ce qu'il soit activé. [gaggenau.com](http://gaggenau.com)



ADOPTER LE CHIC  
INDÉMODABLE.

→ Hachoir ultra rapide  
SPEEDY, **moHA!**, 0,6l.  
[moha-swiss.com](http://moha-swiss.com)



← Profil fin et poignée monobloc, chaque détail des robinets **MARIS SLIM** de **Franke** a été soigné. Disponible en cinq versions avec goulot mobile ou bec fixe. [franke.com](http://franke.com)



← Inaugurant la nouvelle catégorie de produits « Outdoor Cooking » de **Miele**, la cuisine d'extérieur **DREAMS** allie design minimaliste, modularité et technologie intelligente en plein air. [miele.ch](http://miele.ch)

→ Une finition noir satiné et un plan de travail en stratifié compact associent élégance et confort dans cette cuisine moderne signée **Sabag**. La robinetterie et les poignées dorées assurent la touche chic de cet aménagement intemporel. [sabag.ch](http://sabag.ch)







← La surface en cuivre brossé du plan de travail et de l'évier réalisés sur mesure par **Merial** apporte non seulement un look unique à cette cuisine, mais séduit également par ses propriétés antibactériennes. Hygiénique par nature, le cuivre freine la prolifération des germes et gagne en caractère à mesure qu'il se patine. [merial.ch](http://merial.ch)

Nous avons opté pour le tout-en-un  
**WATER YOUR WAY**



RÉDUIT DE  
99 % LES  
DÉCHETS DE  
BOUTEILLES  
EN PLASTIQUE



SOLUTION  
ONE-BOX

Bienvenue au nouveau Mythos Water Hub, un robinet multifonction innovant 6 en 1 pour la maison, qui vous permet de choisir facilement entre l'eau chaude ou l'eau froide, et quatre fonctions spéciales d'eau filtrée: eau bouillante, fraîche, à température ambiante et pétillante. "Water your Way" – Votre eau préférée désormais disponible en instantané.



**FRANKE**





La table de cuisson à induction SAPHIRMATT d'Electrolux présente une surface noir mat, résistante aux rayures et facile à entretenir.  
electrolux.ch

# PETITE CUISINE ENTRE CRÉATIFS

THOMAS GARDNER, SENIOR DESIGN MANAGER CHEZ ELECTROLUX À STOCKHOLM, ET AUREL AEBI, DESIGNER ET COFONDATEUR D'ATELIER OÏ À LA NEUVEVILLE NOUS LIVRENT LEURS SECRETS.

PROPOS RECUEILLIS PAR CORINE STÜBI

## Comment mettre en scène l'électroménager ?

Aurel Aebi : En tant qu'architecte, je cherche à inscrire un appareil dans un contexte plus large. Par exemple, quand je pense au nouveau plan de cuisson SaphirMatt d'Electrolux, je vois cette surface noir mat, résistante aux rayures, dont la qualité provient du cœur même de la matière. Son horizontalité, sa texture douce et grisée m'évoquent une étendue d'eau. Il s'intègre à l'espace de la cuisine comme un mouvement organique, un élément entre nature et design.

## Quel genre de cuisinier êtes-vous en privé ?

Thomas Gardner : Je traverse des phases culinaires intenses. Fabriquer du pain peut m'occuper durant des mois. Puis je me consacre à l'obsession suivante : la pâte à pizza, par exemple. En ce moment, c'est la culture des champignons. Chaque fois, je m'équipe en fonction. Heureusement, mon métier me sert d'excuse face aux plaintes de ma femme et de mes enfants (*rires*).

## Est-ce que ce ne serait pas ça justement le « design thinking » ?

A.A. : Absolument. Au quotidien, notre travail consiste à dessiner, jeter et recommencer. En enchaînant les essais, concluants ou non, on fait progresser notre design.

T.G. : Je passe du temps sur les groupes Facebook de cuisine à regarder ce qui intéresse les gens et ce qui leur manque. On s'appuie sur des sondages et de nombreux outils pour comprendre leurs besoins, avant de proposer nos premières idées, sans parler des quatre ou cinq esquisses qui seront finalement soumises à la direction.

## Des exemples concrets chez Electrolux ?

T.G. : Pour rendre nos réfrigérateurs plus écologiques, nous avons testé un revêtement intérieur en plastique recyclé. On se demandait comment la couleur grise du matériau serait perçue. Eh bien, au-delà de l'argument durable, le look a plu – certains étaient même prêts à le payer plus cher.

Nous avons aussi constaté que la première rayure sur la surface brillante d'une plaque de cuisson haut de gamme contrariait tout le monde... Ça nous a motivés à développer le verre SaphirMatt, résistant à ce type de marques.

## Qu'est-ce qu'une cuisine doit posséder pour être vraiment pratique ?

T.G. : Deux fours – on devient vite addict. Et un plan de travail profond. Je vis dans le centre de Stockholm, où les appartements sont petits : augmenter la profondeur à 90 cm permet de ranger tous les appareils à portée de main.

A.A. : J'aime que la table de cuisson soit plane, c'est plus simple à nettoyer. Pour accentuer la part émotionnelle de l'acte de cuire, on pourrait rappeler l'origine du feu, par exemple à travers la représentation d'une flamme ondoiyante.

De gauche à droite : Thomas Gardner, senior design manager chez Electrolux, et Aurel Aebi, designer et cofondateur d'atelier oï.





veriset

## Ma vie. Ma cuisine.

Mujinga Kambundji, la femme la plus rapide de Suisse. Dans sa cuisine, elle prend le temps de savourer avec tous ses sens.

veriset.ch



## SE PENCHER C'EST DU PASSÉ

**Lave-vaisselle à un ou deux tiroirs  
de 60cm de large avec  
de la place pour six ou douze couverts  
de standard international.**

Le DishDrawer® de Fisher & Paykel.  
Disponible chez Merial en exclusivité pour la Suisse.

**MERIAL**  
INDIVIDUELLE KÜCHENTECHNIK

Merial Vertriebs AG, Derendingen,  
+41 32 682 22 30, [www.merial.ch](http://www.merial.ch)



C'EST QUOI  
LE HOME  
SWEET HOME  
CET HIVER ?  
D'ABORD,  
UNE MAISON  
BIEN CHAUFFÉE.  
AUX NORMES DE  
LA TRANSITION  
ÉNERGÉTIQUE,  
C'EST ENCORE  
MIEUX. ENSUITE,  
UN INTÉRIEUR  
AU CONFORT  
INNOVANT ET  
DURABLE.  
POUR L'ÉCLAIRER,  
L'ANIMER,  
LE PROTÉGER...

MARIE-F DUFIEF

# AU CHAUD !



← **SCULPTURAL.** Hydraulique ou électrique, le radiateur RIFT de *Palomba Serafini* et *Matteo Fiorini* pour **Tubes** se compose de modules en aluminium, positionnables à volonté. Existe en plusieurs formats et coloris. [tubesradiatori.com](http://tubesradiatori.com)

POINT FORT

Photo © Swisspearl



**CAMÉLÉON.** Pour fournir de l'énergie photovoltaïque sans dénaturer la toiture, **Swisspearl** propose des modules solaires colorés adaptés à son système **SUNSKIN ROOF LAP**. La couleur est appliquée sur la surface interne du verre trempé qui protège la cellule solaire. Ces modules existent en trois teintes de brun ou de rouge, ainsi qu'en noir et noir satiné. [swisspearl.ch](http://swisspearl.ch)

# EN TRANSITION

PANNEAUX PHOTOVOLTAÏQUES DISCRETS,  
RÉNOVATION ÉNERGÉTIQUE MAÎTRISÉE, POÊLE TRADI  
OU RADIATEUR ARTY... DES OPTIONS DE CHAUFFAGE  
QUI S'INTÈGRENT CHEZ NOUS EN DOUCEUR.



**COSITUDE.** Le chauffage d'appoint électrique **ERIK** de **Stadler Form** simule l'effet d'une flamme de couleur. Également diffuseur d'huiles essentielles, il est livré avec télécommande. [stadlerform.com](http://stadlerform.com)



↑ **FEU DE JOIE.** Le poêle à bois **SI** de **Ganz Baukeramik** en acier et céramique fournit un chauffage performant à énergie renouvelable. Réalisées dans les ateliers du fabricant zurichois, sa structure et sa chambre de combustion se déclinent en plusieurs hauteurs, couleurs et finitions. [ganz-baukeramik.ch](http://ganz-baukeramik.ch)

← **AUX NORMES.** Les pompes à chaleur **AEROTOP® SPK** d'**Elco** remplacent discrètement une chaudière, assurent une chaleur agréable et permettent souvent le maintien de radiateurs existants. À cela s'ajoute un service fiable. Avec la garantie **Comfort 6+**, l'entretien et les pièces de rechange d'origine **Elco** sont compris durant six ans. [elco.ch](http://elco.ch)





↑ **LA PROPRETÉ TROIS-EN-UN.** Le TRIFLEX HX3 PLUS AQUA de **Miele** est un gros avaloir de poussière, en mode classique ou à main. Muni de sa brosse Aqua Twister Pro et de ses disques rotatifs, il nettoie près de 150 m<sup>2</sup> en un seul passage, avec son réservoir d'eau de 300 ml et ses trois niveaux selon le degré de saleté. [miele.ch](http://miele.ch)



↑ **LE GRAND JEU.** Pour des soirées cinéma, concerts ou gaming, le téléviseur INSPIRE de **Loewe** fournit une qualité d'image en Ultra HD avec les meilleurs formats HDR, dont le Dolby Vision™. Autres atouts : un écran OLED aux couleurs haute fidélité, un disque dur de 1 To pour enregistrer sans compter et un accès aux services de streaming en vue. Existe en trois tailles d'écran. [loewe.tv](http://loewe.tv)

→ **E-CONCIERGE.** Communiquer à distance avec une personne à votre porte : la voir, lui parler, lui ouvrir... Avec le nouveau système KOCHCLOUD de **René Koch**, l'interphone vidéo TC:BUS propose une solution de sécurité connectée. Grâce à la passerelle cloud, simple à ajouter, les appels, images et alertes sont reçus sur smartphone via l'appli KOCHMOBILE. [kochag.ch](http://kochag.ch)



↓ **LUMIÈRE !** Sur des murs unis, peints ou enduits, les interrupteurs **Corston**, à levier, bascule ou bouton sont le détail qui fait la différence. En laiton massif et finitions bronze (*photo*), nickel poli ou laiton ancien, ils sont assortis à des plaques de commande et des prises adaptées aux standards de connexion actuels. [corston.ch](http://corston.ch)



## EN CONNEXION

UNE SÉLECTION DE PRODUITS AVEC  
CE QU'IL FAUT DE TECHNOLOGIE,  
D'ESPRIT DESIGN OU ÉCORESPONSABLE.



www.elisabethboss.com

UNE BONNE JOURNÉE COMMENCE  
PAR UNE BONNE NUIT.

Valorisez votre sommeil.



Elisabeth Boss

Haute Lingerie Suisse



## Les adoucisseurs softliQ:SD pour une meilleure qualité d'eau

- **Intuitif:** écran 4,3" pour un confort d'utilisation optimal
- **Confortable:** commande et suivi simplifiés grâce à l'application Grünbeck myProduct
- **Sécurité:** capteur de fuites d'eau
- **Innovatif:** connexion dans le réseau informatique domestique via LAN ou WLAN

grünbeck

Grünbeck Wasseraufbereitung Schweiz GmbH | Schulstr. 163 | 8105 Regensdorf  
Téléphone +41 44 842 3300 | info@gruenbeck.ch | www.gruenbeck.ch

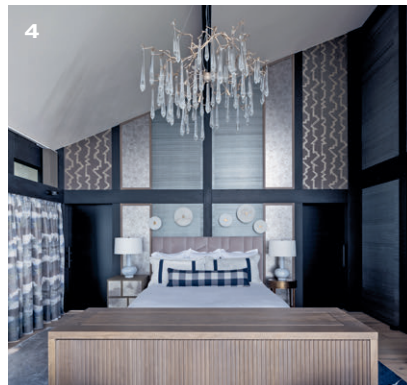
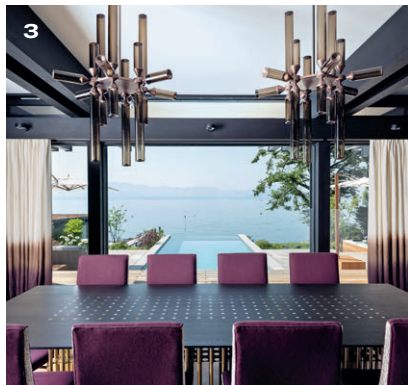
# Découvrez aujourd'hui, vendez demain !

**ORNARIS**  
Salon des tendances. d'inspiration. de design



11 – 13 Janvier 2026  
à Zurich





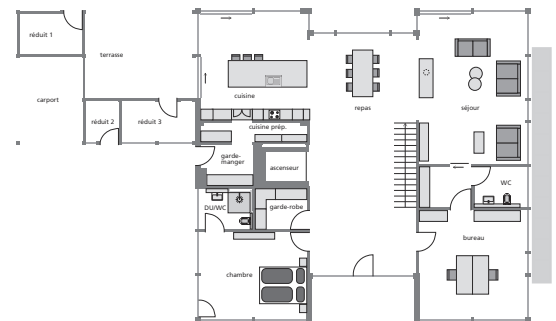
# OBJECTIF CONSTRUIRE

## VILLA AVEC ACCÈS AU LAC

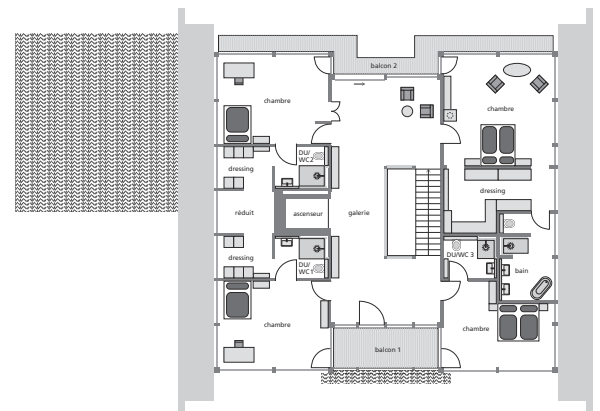
SUR LES RIVES DU LÉMAN, UNE FAMILLE A PU RÉALISER  
SON RÊVE D'UNE MAISON MAJESTUEUSE.  
ELLE COMPREND UNE PISCINE, UN HANGAR À BATEAUX  
ET UN JARDIN IMPRESSIONNANT.

(PD/EL/PHOTOS : CASSIE FLOTO-WARNER)

### Premier étage



### Rez-de-chaussée



### INDICATIONS TECHNIQUES

(Plans : premier étage,  
rez-de-chaussée)

### CONSTRUCTION

Construction à colombages avec  
ossature en bois.

**TOITURE** Toit à deux versants  
avec couverture en tuiles.

**TECHNIQUE** Pompes à  
chaleur air-eau, installation  
photovoltaïque, système de  
climatisation, système de  
gestion KNX.

**PROGRAMME DES LOCAUX**  
645 m<sup>2</sup> de surface nette.

**RAYON DE LIVRAISON**  
dans le monde entier.

**PRIX** Sur demande.



De l'extérieur déjà, cette prestigieuse villa impressionne par son extravagance et ses baies vitrées.



**1** La cuisine en marbre et en bois est complétée par un grand îlot où les invités peuvent se réunir pour des moments de convivialité.

**2** Les baies vitrées sur toute la hauteur laissent entrer beaucoup de lumière naturelle, y compris dans le séjour.

**3** La piscine prolonge l'axe central du bâtiment, qui s'étend de l'entrée à la terrasse en passant par la salle à manger.

**4** Le toit à pignon confère à cette élégante chambre des dimensions particulièrement généreuses.

**L**a région de La Côte se caractérise par ses vignes en pente et ses villages historiques. Là, sur les rives du Léman, une famille a construit sa résidence sur un grand terrain qui offre une vue dégagée sur le lac. Le concept architectural découle clairement de l'emplacement : une façade large et un toit à pignon permettent de profiter du panorama. Il en résulte une maison en forme de H d'une surface de 645 mètres carrés, conçue par le bureau d'architectes Huf Haus. La résidence est une réinterprétation de l'ossature en bois classique. De grandes travées et des structures ouvertes, préfabriquées en usine, sont montées rapidement sur place. Un système de pompes à chaleur, des modules photovoltaïques et une aération contrôlée rendent la maison autonome. L'ensemble est commandé par un système KNX qui régule efficacement le confort, la climatisation et l'énergie.

Au rez-de-chaussée, une entrée sur deux niveaux offre une vue imprenable sur la terrasse et le lac. Côté sud s'étend le vaste espace de vie ouvert de 18,40 mètres de long, comprenant la cuisine, la salle à manger et le salon. Un espace pratique pour stocker ou préparer les aliments se cache derrière la cuisine, qui est elle équipée d'un îlot imposant en marbre et en bois. Dans le salon, des fauteuils et des canapés créent une ambiance chaleureuse, idéale pour profiter de la vue spectaculaire. Une zone couverte et fermée sur trois côtés prolonge la pièce vers l'extérieur. Le sol de la vaste terrasse est recouvert de planches en bois. Deux espaces séparés avec

des meubles lounge et des fauteuils invitent à la détente. Entre les deux se trouve la piscine, qui souligne l'axe central du bâtiment.

Un escalier et un ascenseur desservent les autres étages. Le sous-sol abrite une salle de fitness, un espace bien-être, un cinéma ainsi qu'une grande salle de jeux. La lumière du jour se répand partout grâce à un puits de lumière. À l'étage se trouvent quatre chambres avec salles de bain et dressings. Des balcons ainsi qu'un petit coin lecture invitent à la détente. La construction typique de Huf Haus, les parois vitrées ainsi que les différents espaces créent une symbiose parfaite entre intérieur et extérieur. Cette résidence allie à la perfection architecture exceptionnelle, aménagement luxueux et technologie de pointe.

#### HUF HAUS MONTREUX

Route de Fontanivent 54b, 1817 Brent-Montreux  
Tél. +41 21 964 56 40  
montreux@huf-haus.com

PATRICK MARRELLO

Architecte HES et responsable du bureau  
de vente Suisse romande/France voisine

Heures d'ouverture :

LU-VE 08:00-12:00 / 13:00-17:00

Visites de la maison témoin : sur RDV.

[www.huf-haus.com/montreux](http://www.huf-haus.com/montreux)





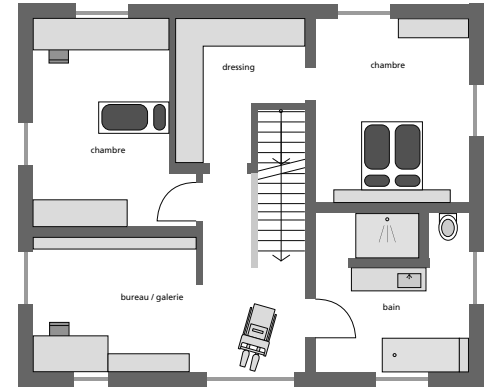
OBJECTIF CONSTRUIRE

# UNE MAISON POUR LE PRÉSENT ET L'AVENIR

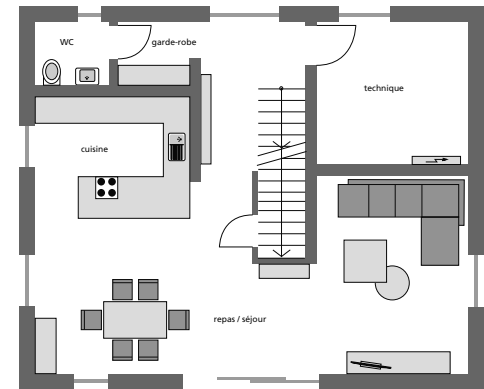
À LA CAMPAGNE, CE COUPLE A CRÉÉ UNE MAISON  
MODERNE QUI ALLIE DURABILITÉ,  
CONFORT ET ESPACE ADAPTÉ AUX PERSONNES ÂGÉES.

(PD/EL)

Premier étage



Rez-de-chaussée



## INDICATIONS TECHNIQUES

(Plans : premier étage,  
rez-de-chaussée)

**CONSTRUCTION** Construction en panneaux de bois, isolation minérale.

**TOITURE** Toit plat.

**TECHNIQUE** Pompe à chaleur air-eau avec chauffage au sol, système de ventilation central avec récupération de chaleur, installation photovoltaïque.

## PROGRAMME DES LOCAUX

5 pièces, 125 m<sup>2</sup> de surface nette de plancher.

## RAYON DE LIVRAISON

Suisse, Allemagne, etc.

**PRIX** fixe clé en main sur demande.



Cette maison compacte en bois, à toit plat, séduit par ses lignes claires.



**1** Le parquet crée un joli contraste avec les lignes épurées et les couleurs claires de la cuisine et du coin repas.

**2** Une cloison dans la salle de bain sépare les WC de la douche.

**3** La paroi arrière de l'escalier a permis de créer une niche pour le salon.

**4** Un blanc clair et un bois chaleureux dominant à l'intérieur.

**A**u début, l'objet idéal n'était pas clairement défini. Une chose était sûre : les maîtres d'ouvrage préféraient investir plutôt que de payer un loyer. Une visite de l'exposition Schwörer a été déterminante et a montré qu'aucune planification ne peut commencer sans terrain. Une parcelle à la campagne a été le coup d'envoi de la maison en bois de leurs rêves avec Schwörer. Ils ont été séduits par les délais de construction courts, la production durable, les matériaux sains et la domotique. La combinaison du bois, d'une enveloppe à haute efficacité énergétique et d'une ventilation avec récupération de chaleur promettait confort et charges d'entretien réduites. Les panneaux photovoltaïques et le système de stockage permettent même de recharger les voitures électriques.

Amoureux du design minimaliste, le couple a opté pour une maison compacte de deux étages. Elle est construite sur une dalle, avec un local technique au rez-de-chaussée. L'entrée est agréable, avec un vestibule et des toilettes séparées. L'escalier crée une séparation spatiale avec le salon sans perturber le concept d'habitation ouvert. La cuisine constitue le point central, accompagnée d'une salle à manger confortable. Plusieurs accès à la terrasse créent un lien avec le jardin. À l'étage, le maître d'ouvrage a installé un espace de télétravail, avec une baie vitrée qui offre une vue dégagée. Le couloir vers la chambre passe par un grand dressing, et une salle de bain ainsi qu'une chambre d'amis complètent l'étage.

La maîtresse d'ouvrage a pu intégrer ses propres projets dans la planification

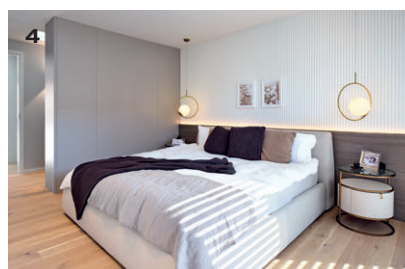
afin de prendre l'avenir en compte. « En tant que responsable d'un service de soins, je connais bien la planification préventive », explique-t-elle. L'escalier permet d'installer un monte-escaliers, et les portes et les surfaces ouvertes sont facilement praticables, même à un âge avancé. Les maîtres d'ouvrage ont opté pour des teintes sobres et des structures en bois pour une ambiance épurée et facile d'entretien. Le couple a choisi des stores à lamelles pour réguler la lumière et préserver leur intimité. De plus, ils bénéficient de toute la documentation de Schwörer pour faciliter les adaptations futures. C'est ainsi qu'est née cette maison moderne et écologique conçue pour le présent et les décennies à venir.

#### **SCHWÖRERHAUS KG**

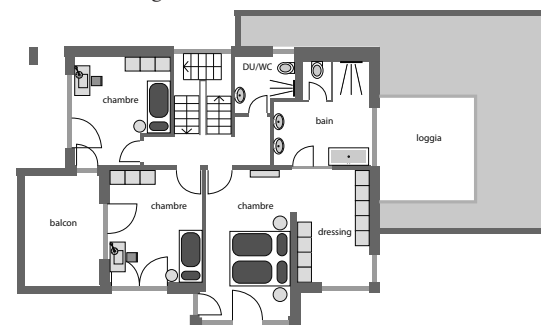
Hans-Schwörer-Str. 8  
D-72531 Hohenstein-Oberstetten  
[www.schwoererhaus.ch](http://www.schwoererhaus.ch)

OLIVER KOHLE / HERVÉ NUSBAUMER  
Chemin de Champ Jaccoud 22, 1807 Blonay  
Tél. +41 76 424 39 13  
[oliver.kohle@schwoerer.ch](mailto:oliver.kohle@schwoerer.ch)  
[herve.nusbaumer@schwoerer.ch](mailto:herve.nusbaumer@schwoerer.ch)

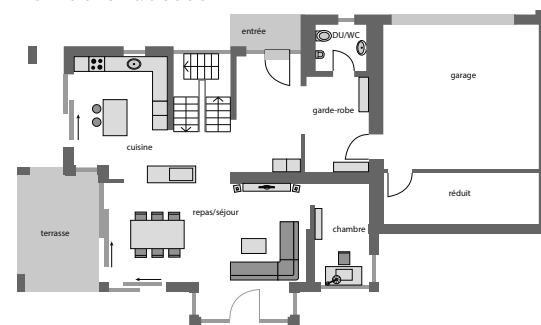




Premier étage



Rez-de-chaussée



#### INDICATIONS TECHNIQUES

(Plans : premier étage, rez-de-chaussée)

#### CONSTRUCTION

Construction en bois.

**TOITURE** Toit plat.

**TECHNIQUE** Pompe à chaleur air-eau, installation photovoltaïque, batterie de stockage, système de ventilation de confort.

#### PROGRAMME DES LOCAUX

7 pièces, 205 m<sup>2</sup> de surface nette de plancher.

#### RAYON DE LIVRAISON

Suisse, Allemagne, Luxembourg, Grande-Bretagne.

**PRIX** Sur demande.

OBJECTIF CONSTRUIRE

# ARCHITECTURE CLAIRE AU DESIGN INTEMPOREL

LA MAISON D'EXPOSITION CUBIQUE DE WEBERHAUS À POING,  
PRÈS DE MUNICH, INCARNE LA FUSION ENTRE  
DESIGN MODERNE ET CONSTRUCTION EN BOIS DURABLE.

(PD/EL)



Des éléments en saillie accentuent le cube blanc et rectiligne de la maison d'architecte.



**1** Les baies vitrées laissent entrer beaucoup de lumière dans la maison.

**2** Le concept d'éclairage crée des plans de travail lumineux dans la cuisine, le tout dans une ambiance agréable.

**3** Une porte coulissante en verre sépare le bureau de l'espace de vie ouvert et de la salle à manger.

**4** Des tons neutres caractérisent également l'aménagement intérieur de la suite principale.

Avec sa nouvelle maison d'exposition à Poing, près de Munich, Weberhaus pose un jalon dans le domaine de la construction moderne. L'architecture est claire et épurée : les formes cubiques et les éléments en saillie confèrent du caractère et une silhouette caractéristique au bâtiment. De grandes baies vitrées relient l'espace de vie à l'extérieur et laissent entrer beaucoup de lumière. Le bois, matériau principal, crée une atmosphère chaleureuse. L'enveloppe du bâtiment crée une sensation d'espace accueillante et contribue à un climat intérieur sain. L'agencement ouvert permet une transition fluide entre l'intérieur et l'extérieur. La maison s'adresse ainsi à des personnes qui accordent de l'importance à l'individualité, à l'espace et au lien avec la nature.

Weberhaus mise systématiquement sur des matériaux écologiques et peu polluants, de l'enveloppe innovante « ÖvoNatur Therm » à l'aménagement intérieur. Toutes les maisons du fabricant sont certifiées « recommandées pour la santé » par la Société pour l'hygiène de l'habitat, la médecine du bâtiment et la toxicologie intérieure, et portent le label « construction plus saine » de TÜV Rheinland. De plus, l'entreprise a été distinguée par l'institut Sentinel Haus comme « entreprise de construction pour des bâtiments plus sains ».

Avec une surface habitable de plus de 200 mètres carrés, la villa offre beaucoup d'espace pour les familles ou les couples qui apprécient un concept d'habitat ouvert. Au rez-de-chaussée se trouve un espace ouvert qui comprend

le salon, la cuisine et la salle à manger. La terrasse est accessible à la fois depuis la cuisine et la salle à manger. Des WC invités et un petit bureau complètent l'espace. À l'étage se trouvent deux chambres ainsi qu'une salle de douche. Une troisième chambre est conçue comme suite parentale, avec un dressing et une salle de bain spacieuse avec douche et baignoire. Les balcons invitent à la détente. Le bureau d'architecture d'intérieur Villa Projects, spécialisé dans les maisons haut de gamme, a aménagé l'intérieur avec des passages transparents et des espaces ouverts. Le choix des matériaux associe tons naturels, notes discrètes, profilés métalliques et carreaux 3D. Le concept d'éclairage crée un équilibre parfait entre fonctionnalité et esthétique. Cette maison est également à la pointe de la technologie. Le système intelligent « WeberLogic 2.0 » permet de contrôler facilement la lumière et le chauffage, entre autres. L'installation photovoltaïque, la batterie de stockage et la pompe à chaleur rendent la maison presque autonome. Avec cette maison, Weberhaus présente un exemple de construction axée sur le design destinée aux personnes à la recherche d'un habitat moderne, sain et durable.

WEBERHAUS GMBH & CO. KG  
fr.weberhaus.ch



# PERLES DE VERRE, MATIÈRE À POÉSIE ET À MÉMOIRE

EN 2025, DEUX APPROCHES SINGULIÈRES DE LA PERLE DE VERRE VÉNITIENNE SE RENCONTRENT DANS L'ESPACE DE L'ART ET DU DESIGN CONTEMPORAINS : D'UNE PART, LE RIDEAU MONUMENTAL DE LATIFA ECHAKHCH, *UNTITLED (TEARS FALL)*; D'AUTRE PART, LE PROJET *THE LAST BEAD*, INITIÉ PAR LE DESIGNER ADRIEN ROVERO ET LA CRÉATRICE TEXTILE CÉCILE FEILCHENFELDT.

Si les contextes diffèrent – l'art contemporain pour Echakhch, le design et l'artisanat pour Rovero et Feilchenfeldt – une réflexion commune traverse ces œuvres : la perle de verre comme vecteur d'émotions, de mémoire et de lumière.

Chez Latifa Echakhch, *Untitled (Tears Fall)*, présenté à Art Basel Unlimited, déploie une installation immersive où des fils de nylon pleuvent du plafond, chacun terminé par des perles de verre bleu. Suspendues à différentes hauteurs, elles composent un rideau fluide oscillant entre densité et transparence. De loin, l'ensemble évoque une pluie figée ; de près, chaque perle devient microcosme de lumière et de fragilité.

Cette œuvre prolonge la réflexion d'Echakhch sur les seuils et les passages. Le rideau, motif récurrent, est une zone intermédiaire entre l'intime et le public, le réel et l'imaginaire. Ici, les perles incarnent la contradiction de l'instant : résistantes et vulnérables, elles semblent suspendues dans une chute éternelle, comme des larmes arrêtées avant de toucher terre. Leur transparence diffracte la lumière, rendant tangible une matérialité presque évanescence.

*Tears Fall* se situe à la croisée du poétique et du politique. Poétique, car il convoque la mémoire intime et collective des larmes – deuil, perte, mélancolie, mais aussi libération. Politique, car il met en scène la fragilité de l'existence, entre immobilité apparente et chute inexorable.

De leur côté, Adrien Rovero et Cécile Feilchenfeldt inscrivent la perle de verre dans une démarche de sauvegarde et de réinvention. Leur projet *The Last Bead*, conçu pour la Venice Glass

Week, s'ancre dans un contexte patrimonial critique : l'artisanat vénitien menacé par les productions industrielles. Leur rencontre avec Sabrina Costantini, l'une des dernières fabricantes de perles de Murano, fut déterminante. Son stock de pièces anciennes et rares, souvent irréplicables, est devenu le cœur d'une œuvre sensible et engagée.

*The Last Bead* fonctionne comme double métaphore : la « dernière perle » symbolise un savoir-faire en voie de disparition, mais aussi une possible renaissance, où chaque pièce oubliée retrouve vie. Présenté sous forme de boutique temporaire à Venise, le projet *Endless Lives of a Murano Bead* réunit lampes, accessoires et tentures intégrant des perles dans des textiles innovants. Les techniques de tricot de Cécile Feilchenfeldt génèrent de véritables micro-architectures en trois dimensions : surfaces tissées où les perles deviennent reliefs lumineux, objets hybrides entre design, bijou et sculpture.

Le dialogue entre tradition et innovation se prolonge dans l'intégration de technolo-

gies contemporaines (systèmes LED, alimentation USB-C), conférant aux lampes une modernité poétique. Ici, la perle de verre redevient matière vivante, lumineuse, inscrite dans l'imaginaire actuel et futur. Rovero et Feilchenfeldt réactivent ainsi un artisanat menacé en l'inscrivant dans une esthétique contemporaine, entre mémoire et innovation.

Courtoisie de l'artiste, Dvir Gallery, kaufmann repetto  
Milan / New York et Pace Gallery. Photo © Sebastiano Pellion di Persano



Latifa Echakhch, *Untitled (Tears Fall)*, 2025.  
Perles de verre et fil nylon. 700 x 700 x 50 cm.

Photo © Adrien Rovero



Adrien Rovero Studio et  
Cécile Feilchenfeldt, *The Last Bead*, 2025.  
Bois, LED, textile, perles de verre.

Photo © Aurelie Cenzo



Adrien Rovero Studio et  
Cécile Feilchenfeldt, *The Last Bead*, 2025.  
Bois, LED, textile, perles de verre.



Photo © Khashayar Javannardi

Marco Costantini

Historien de l'art/Directeur du mudac, Lausanne



# mobitec



ARMCHAIR: NEO



[www.mobitec.be](http://www.mobitec.be)





ICONIC MICHEL DUCAROY



ICONIC KASHIMA



ligne roset®

depuis 1860